

**Lokaskýrsla starfshóps sjávarútvegs- og
landbúnaðarráðherra um endurskoðun á
framtíðarskipan byggðakvóta**

9. júní 2017

I. Vinna starfshópsins

Starfshópur um endurskoðun á framtíðarskipan byggðakvóta var skipaður 18. apríl 2017 af Þorgerði Katrínu Gunnarsdóttur sjávarútvegs- og landbúnaðarráðherra. Starfshópurinn skipuðu Guðmundur Kristján Jónsson aðstoðarmaður sjávarútvegs- og landbúnaðarráðherra, Hinrik Greipsson sérfræðingur á sviði fiskveiðistjórnunar, Kristján Torfi Einarsson sjómaður og Þóroddur Bjarnason prófessor (formaður).

Starfshópnum var með skipunarbréfi falið að endurskoða löggjöf og framkvæmd almenns byggðakvóta og sértæks byggðakvóta Byggðastofnunar með tilliti til byggðafestuáhrifa og með það að markmiði að hámarka nýtingu þess hluta 5,3% sem dregið er frá heildarafla og ráðstafað er til þessara tveggja þátta.

Vinnufundir starfshópsins og samráðsfundir með hagsmunaaðilum og sérfræðingum í sjávarútvegi, atvinnuþróun og sveitarstjórnarmálum voru haldnir á Akureyri (17. maí 2017), Borgarnesi (6. júní, 2017), Egilsstöðum (11. maí, 2017), Flateyri (5. maí, 2017) og í Reykjavík (21. apríl og 31. maí, 2017). Lista yfir fundargesti er að finna í Viðauka I.

II. Breytingar í sjávarútvegi

Með lögum um veiðar í fiskveiðilandhelgi Íslands (82/1983) var kvóta úthlutað á fiskiskip á grundvelli veiðireynslu á tímabilinu 1. nóvember 1980 til 31. október 1983. Með lögum um stjórn fiskveiða (38/1990) var tilfærsla, leiga og sala aflaheimilda gefin frjáls.

Þessi lagasetning breytti rekstrarforsendum sjávarútvegs í grundvallaratriðum og með henni hófst nýtt skeið sem einkennst hefur af mikilli hagræðingu og samþjöppun veiða og vinnslu. Þannig hefur fyrirtækjum fækkað¹, öflugustu fyrirtækin hafa stækkað og arðsemi þeirra aukist til mikilla muna. Aukið svigrúm til fjárfestinga og tækniþróunar hefur bætt afköst fiskiskipa og fiskvinnslu og leitt til enn frekari samþjöppunar innan einstakra fyrirtækja og byggðarlaga.

Þannig jókst hlutdeild 10 stærstu fyrirtækja í sjávarútvegi í heildaraflamarki úr 21% árið 1984 í 53% árið 2015². Á sama tímabili dróst löndun botnfiskafla að meðaltali saman um 52% í 45 höfnum en jókst um 75% í 19 höfnum³. Með sama hætti dróst löndun á uppsjávarfiski að meðaltali saman um 77% í 27 höfnum en jókst um 117% í 12 höfnum. Hlutdeild 10 stærstu löndunarhafna botnfisks jókst úr 49% árið 1984 í 64% árið 2015 og hlutdeild 10 stærstu löndunarhafna uppsjávarfisks jókst úr 79% í 94% á sama tímabili.

Með þessum breytingum hefur beinum störfum við veiðar og vinnslu fækkað til muna. Árið 1984 voru tæp sex þúsund ársverk í fiskveiðum og um tíu þúsund í vinnslu eða um 14% allra ársverka á landinu⁴. Árið 2015 höfðu um fjögur þúsund manns fiskveiðar og tæp fjögur þúsund fiskiðnað að aðalstarfi eða samtals um 4% starfandi á Íslandi⁵. Jafnframt hefur botnfiskvinnslan í vaxandi mæli færst á suðvesturhorn landsins í nánd við Keflavíkurlugvöll og Faxaflóahafnir².

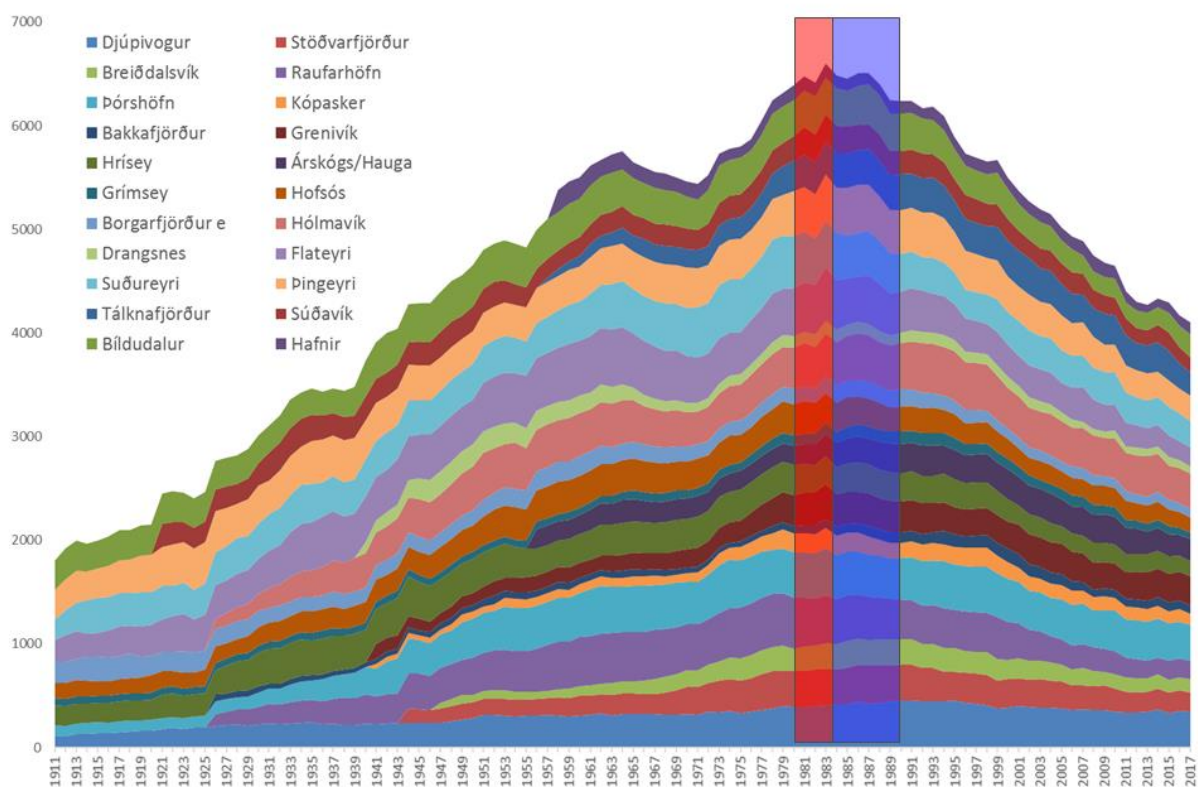
III. Breytingar í sjávarbyggðum

Umbreyting íslensks samfélags frá sjálfsþurftarþúskaðum fyrri alda til sífellt fjölbreyttara nútímasamfélags á síðari hluta 19. aldar og fyrri hluta 20. aldar byggðist að stórum hluta á aukinni sókn Íslendinga í fiskistofna umhverfis landið, miklum fjárfestingum og

tækniframförum í veiðum og vinnslu⁶. Öflug togaraútgerð lagði grunninn að stærri bæjum landsins en fjölmörg minni sjávarþorp víðsvegar um landið byggðu einkum á vélbátaútgerð⁷.

Þegar leið á 20. öldina stóðu auðlindir sjávar ekki undir miklum fjárfestingum í skuttogurum og afkastamiklum frystihúsum um land allt. Kvótakerfinu var í senn ætlað að vernda fiskistofnana og stuðla að hagræðingu í sjávarútvegi. Sú hagræðing hefur haft verulega neikvæð áhrif á margar sjávarbyggðir, sérstaklega smærri þorp sem eru fjarri stærri og öflugri atvinnusvæðum.

Mynd 1 sýnir mannfjöldapróun í 22 sjávarbyggðum þar sem íbúar voru færri en fimm hundruð við upphaf kvótakerfisins. Rauði flöturinn sýnir viðmiðunartímabil kvótakerfisins 1980–1983 en blái flöturinn innleiðingartímabil kvótakerfisins 1984–1990. Íbúum þessara sjávarbyggða fækkaði samtals um 37% frá 1984 til 2017 og er heildarfjöldi þeirra nú svipaður og var árið 1942⁸.



Mynd 1
Mannfjöldapróun í sjávarbyggðum þar sem íbúar voru færri en 500 árið 1984

Stærri byggðarlögin á öflugri vinnusóknarsvæðum stóðu betur að vígi í umbyltingu íslensks sjávarútvegs og höfðu jafnframt mun meiri möguleika á uppbyggingu annarrar atvinnustarfsemi. Þannig var Reykjavíkurhöfn stærsta löndunarhöfn botnfisks árið 1984³ en vandséð er að höfuðborgarsvæðið hafi orðið fyrir skakkaföllum af völdum kvótakerfisins. Íbúar höfuðborgarsvæðisins voru 131 þúsund árið 1984 en 217 þúsund árið 2017⁸. Með sama hætti fjölgaði íbúum Suðurnesja úr 14 þúsundum í 24 þúsund og íbúum Akureyrar úr tæplega 14 þúsundum í rúmlega 18 þúsund milli 1984 og 2017. Á mynd 2 í viðauka II má sjá mannfjöldapróun í þeim sjö sjávarbyggðum þar sem íbúar voru fleiri en 2.000 árið 1984.

Árið 1984 voru íbúar á bilinu 500 til 2.000 í 24 sjávarbyggðum⁸. Þessum stærri sjávarbyggðum farnaðist mjög misjafnlega á næstu áratugum en eins og sjá má á mynd 3 í viðauka II stóð íbúafjöldinn í heild nánast í stað frá 1984 til 2017. Á Reyðarfirði fjölgaði íbúum hins vegar um 67% og um 53% í slíkum sjávarbyggðum í nágrenni Reykjavíkur. Í öðrum slíkum sjávarbyggðum fækkaði íbúum að meðaltali um 17% milli 1984 og 2017.

Í þessu sambandi er rétt að halda því til haga að margar sjávarbyggðir glíma við margvíslegar áskoranir sem einkenna smærri byggðarlög almennt og tengjast ekki breytingum í sjávarútvegi með beinum hætti. Þau einkennast oft af einhæfni í atvinnulífi, takmarkaðri þjónustu, erfiðum samgöngum og skorti á ýmsum búsetugæðum sem einkenna þéttbýlli svæði⁹. Á móti kemur að þau njóta margvíslegra annarra búsetugæða á borð við nálægð og þétt félagsleg tengsl, kyrrð og gott aðgengi að náttúru lands og sjávar, lítinn umferðarpunga og lága tíðni afbrota. Því verður aldrei svarað með fullnægjandi hætti nákvæmlega hver framtíð íslenskra sjávarþorpa hefði orðið án kvótakerfisins en það er ljóst að ákvarðanir löggjafans um úthlutun og framsal aflamarks hrundu af stað þróun sem hefur grafið undan byggðafestu í smærri sjávarbyggðum.

IV. Markmið og verkfæri stjórnvalda

Markmið núgildandi laga um stjórn fiskveiða er að stuðla að verndun og hagkvæmri nýtingu fiskistofna og tryggja með því trausta atvinnu og byggð í landinu¹⁰. Í lögum er jafnframt gert ráð fyrir að 5,3% aflamagns í hverri tegund verði ráðstafað til sérstakra aðgerða samkvæmt tillögu til þingsályktunar sem ráðherra leggur fyrir Alþingi. Samkvæmt núgildandi þingsályktun¹¹ er allt að 17 þúsund tonnum varið til aðgerða sem stuðla almennt að fjölbreytni í útgerð en geta með ýmsum hætti nýst sjávarbyggðum sem farið hafa halloka í þróun sjávarútvegs. Þannig efla strandveiðar¹² handfæraveiðar innan fjögurra stórra strandveiðisvæða, línuvílnun¹³ skapar störf við beitingu og uppstokkun línu í landi, rækju- og skelbætur¹⁴ bæta skerðingar á heimildum til veiða á innfjarðarrækju og hörpuskel á tilteknum landsvæðum og frístundaveiðar¹⁵ geta eflt ferðaþjónustu í minni sjávarbyggðum.

Allt að 12.200 tonnum er hins vegar varið sérstaklega til eflingar sjávarbyggða í vanda. Almennum byggðakvóta¹⁶ er úthlutað til sveitarfélaga samkvæmt almennri reiknireglu vegna byggðarlaga með færri en 2.000 íbúa sem lent hafa í vanda vegna samdráttar í sjávarútvegi eða orðið fyrir óvæntri skerðingu á heildaraflaheimildum fiskiskipa. Sérstökum byggðakvóta Byggðastofnunar¹⁷ er úthlutað á grundvelli samninga við fiskvinnslu og útgerðaraðila til að efla veiðar og vinnslu í byggðarlögum þar sem íbúar eru færri en 400, fólksfækkun er viðvarandi, a.m.k. 20% starfa er við veiðar og vinnslu, akstursfjarlægð til byggðakjarna með fleiri en 1.000 íbúa er a.m.k. 20 km og vinnusóknarsvæðið telur færri en 10.000 íbúa.

Samkvæmt skipunarbréfi er starfshópnum falið að leita leiða til að hámarka nýtingu þeirra 12.200 tónna sem sérstaklega eru ætluð til eflingar sjávarbyggða í vanda. Starfshópurinn gerir því ekki tillögur um breytingar á ráðstöfun þeirra 17 þúsund tónna sem úthlutað er til strandveiða, rækju- og skelbóta, línuvílnunar og frístundaveiða en telur mikilvægt að einnig verði leitað leiða til að auka jákvæð áhrif slíkra aflaheimilda í sjávarbyggðum landsins. Leiðir til að takmarka tilfærslur á löndun eða vinnslu aflamarks í almenna kerfinu milli byggðarlaga, sveitarfélaga eða landshluta falla jafnframt utan verksviðs starfshópsins.

V. Forsendur starfshópsins

Starfshópurinn er sammála um eftirfarandi forsendur:

- Atvinna og byggð verður ekki tryggð í öllum sjávarbyggðum landsins með úthlutun 12.200 tonna byggðakvóta. Þessar aflaheimildir nýtast best til að styrkja minnstu sjávarbyggðirnar sem hafa átt erfiðast með að aðlagast breytingum í sjávarútvegi.
- Úthluta ætti föstum byggðakvóta til lengri tíma til að stuðla að stöðugleika í viðkomandi sjávarbyggðum og skapa þannig forsendur fyrir langtímaáætlunum og fjárfestingum einstaklinga og fyrirtækja.
- Tryggja þarf sveigjanleika í ráðstöfun byggðakvóta til að mæta aðstæðum á hverjum stað og stuðla að fjölbreyttum lausnum á vanda minni sjávarbyggða, þ.m.t. uppbyggingu annarrar atvinnustarfsemi ef ekki eru lengur taldar forsendur fyrir sjávarútvegi.
- Byggðakvóta er ætlað að efla atvinnulíf í sjávarbyggðum en ekki einungis rekstur tiltekinna fyrirtækja innan þeirra. Gæta þarf jafnræðis milli einstaklinga og fyrirtækja og tryggja að þau verðmæti sem felast í byggðakvóta skili sér til samfélagsins í heild.
- Ráðstöfun byggðakvóta ætti að byggjast á samningi ríkis, viðkomandi sveitarfélags og annarra aðila um eflingu atvinnulífs í viðkomandi sjávarbyggð. Slíkir samningar ættu að vera til lengri tíma, hafa skýr, mælanleg markmið og meta þarf árangur þeirra.
- Meginúthlutun byggðakvóta ætti að byggja á einföldu, hlutlægu reiknilíkani sem beitt er með sama hætti í öllum sjávarbyggðum miðað við stöðu þeirra á viðmiðunartíma kvótakerfisins 1980–1983 og þróun þeirra frá upphafi kvótakerfisins.
- Mannfjöldapróun í sjávarbyggðum er hlutlægur mælikvarði sem sýnir bæði vöxt eða hnignun í sjávarútvegi og árangur í uppbyggingu annarrar atvinnustarfsemi. Úthlutun byggðakvóta ætti að aukast með mannfjölda upp að ákveðinni stærð sjávarbyggða við upphaf kvótakerfisins en fjara út eftir það. Úthlutun byggðakvóta ætti að aukast með fólksfækkun en minnka með fólksfjölgun eftir upphaf kvótakerfisins.
- Viðbótarúthlutanir vegna sérstakra aðstæðna í einstökum sjávarbyggðum ættu að byggja á ítarlegri greiningu á öllum sjávarbyggðum sem uppfylla skilyrði reglugerðar um sérstakt aflamark Byggðastofnunar¹⁷.

VI. Tillaga starfshópsins um ráðstöfun byggðakvóta

Starfshópurinn gerir eftirfarandi tillögu um ráðstöfun byggðakvóta:

1. Byggðakvóta verði úthlutað til 10 ára á grundvelli samstarfssamninga um atvinnuþróun milli Byggðastofnunar fyrir hönd ríkisins og sveitarfélaga fyrir hönd sjávarbyggða. Meta ætti árangur slíkra samninga og taka ákvörðun um endurnýjun þeirra eftir fimm ár.
2. Þjóða megi öðrum aðilum aðild að slíkum samningum, svo sem íbúasamtökum eða hverfisráðum, atvinnuþróunarfélögum, landshlutasamtökum, frjálsum félagasamtökum, fyrirtækjum eða samtökum þeirra. Slíkir samningar geti náð til einnar eða fleiri sjávarbyggða innan sama sveitarfélags eða landshluta.

3. Í samningunum komi fram greining á stöðu og framtíðarmöguleikum viðkomandi sjávarbyggða, markmið um þróun þeirra á samningstímanum, fyrirhuguð ráðstöfun byggðakvótans, hlutverk og framlög allra samningsaðila og skýrir mælikvarðar til að hægt sé að meta framgang hvers verkefnis. Heimilt verði að semja um greiðslur til skýrt skilgreindra verkefna, umsýslu og eftirlits með framfylgd samningsins.
4. Heimilt verði að semja um úthlutun byggðakvóta til að byggja upp arðbæra fiskvinnslu í byggðarlaginu með samkomulagi milli aðila í veiðum og vinnslu líkt og lýst er í reglugerð um aflamark Byggðastofnunar¹⁷.
5. Heimilt verði að semja um úthlutun byggðakvóta án vinnsluskyldu ef samningsaðilar telja ekki vera forsendur fyrir arðbærri vinnslu í byggðarlaginu. Slík úthlutun ætti að lágmarki að uppfylla skilyrði 3. gr. reglugerðar um strandveiðar¹² en heimilt verði að setja frekari skilyrði um lögheimili eigenda og áhafnar, hámarksstærð báta, löndunarstað, veiðarfæri eða úthluta byggðakvóta sem ívilnun við löndun annars afla.
6. Heimilt verði að semja um nýtingu byggðakvóta í annarri sjávarbyggð í sama landshluta sem einnig hefur fengið úthlutað byggðakvóta gegn mótframlagi. Markmið slíkrar ráðstöfunar og ávinningur beggja sjávarbyggða af henni ætti koma skýrt fram í viðkomandi atvinnuþróunarsamningum.

VII. Tillaga starfshópsins um skiptingu byggðakvóta

Starfshópurinn gerir eftirfarandi tillögu um skiptingu byggðakvóta:

1. Byggðakvóta verði einungis úthlutað til byggðarlaga þar sem sjávarafli var landað við upphaf kvótakerfisins árið 1983 samkvæmt upplýsingum Hagstofu Íslands³.
2. Byggðarlag samsvari byggðakjarna samkvæmt skilgreiningu Hagstofu Íslands⁸ með þeirri undantekningu að tveir eða fleiri byggðakjarnar teljist eitt byggðarlag ef innan við 5 km akstursfjarlægð er á milli þeirra skv. upplýsingum Vegagerðarinnar¹⁸.
3. Meðalfjöldi íbúa 1980–1983 verði reiknaður á grundvelli gagna Hagstofu Íslands um mannfjölda í einstökum byggðakjörnum 1. desember 1980–1983⁸. Meðalfjöldi íbúa 2013–2016 verði reiknaður á grundvelli gagna Hagstofu Íslands um mannfjölda í einstökum byggðakjörnum 1. janúar 2014–2017⁸.
4. Úthlutað verði einu tonni fyrir hvern íbúa miðað við meðalfjölda íbúa í hverju byggðarlagi á tímabilinu 1980–83 upp að 500 íbúum en lækki um eitt tonn fyrir hvern íbúa umfram það. Úthlutun hækki um eitt tonn fyrir hvern íbúa sem fækkað hefur í byggðarlaginu miðað við meðalfjölda íbúa 1980–83 og 2013–2016 en lækki um eitt tonn fyrir hvern íbúa sem fjölgaði miðað við sömu forsendur.

*Formlega verði úthlutun reiknuð þannig: Úthlutun = 500 - |500 - A| + A - B
þar sem A er meðaltalsfjöldi íbúa 1980 – 1983 og B er meðaltalsfjöldi íbúa 2013-16.*

5. Litið verði til gildandi samninga á grundvelli reglugerðar um aflamark Byggðastofnunar¹⁷ sem úthlutun vegna sérstakra aðstæðna sem reiknilíkanið endurspeglar ekki. Úthlutun á byggðakvóta vegna einstakra byggðarlaga verði því aldrei lægri en fram kemur í gildandi samningum um aflamark Byggðastofnunar.

Viðauki III sýnir úthlutun byggðakvóta vegna einstakra sjávarbyggða eftir landshlutum og kjördæmum samkvæmt þessum tillögum.

VIII. Tillaga starfshópsins um innleiðingu, eftirlit og umsýslu

Samkvæmt þessum samningum þarf að gera samninga um atvinnuþróun vegna 33 sjávarbyggða innan 26 sveitarfélaga og 8 atvinnuþróunarfélaga. Mikilvægt er að innleiðing og umsýsla þeirra verði gagnsæ, fagleg og traust. Tryggja þarf reglubundið innra mat samningsaðila og ytra mat óháðra aðila við endurnýjun samninga.

Mikilvægt er að gengið verði til samninga með skipulögðum hætti og samfella verði tryggð í byggðarlögum sem notið hafa úthlutunar byggðakvóta. Lagt er til að skipting byggðakvóta (sjá Viðauka III) verði innleidd strax á næsta fiskveiðiári en gefið verði þriggja ára svigrúm til að ganga frá samningum um atvinnuþróun. Reglur um úthlutun byggðakvóta¹⁶ og aflamark Byggðastofnunar¹⁷ gildi þar til gengið hefur verið frá slíkum samningum.

Byggðastofnun er sérstök stofnun í eigu ríkisins sem hefur það hlutverk að efla byggð og atvinnulíf með sérstakri áherslu á jöfnun tækifæra allra landsmanna til atvinnu og búsetu¹⁹. Innan Byggðastofnunar er jafnframt umtalsverð reynsla af gerð samninga um nýtingu aflamarks til eflingar atvinnulífs í smærri sjávarbyggðum. Því væri eðlilegt að Byggðastofnun hefði fyrir hönd ríkisins umsýslu með þessari samningagerð og hefði ásamt Fiskistofu eftirlit með framfylgd slíkra samninga.

Þar sem Byggðastofnun heyrir undir Samgöngu- og sveitarstjórnarráðuneytið þarf þó að huga að því hvernig stofnunin geti sinnt þessu verkefni í umboði sjávarútvegs- og landbúnaðarráðherra. Sérstaklega þarf að huga að stjórnábyrgðum meðferð álitamála sem upp kunna að koma vegna samninga og framkvæmdar þeirra.

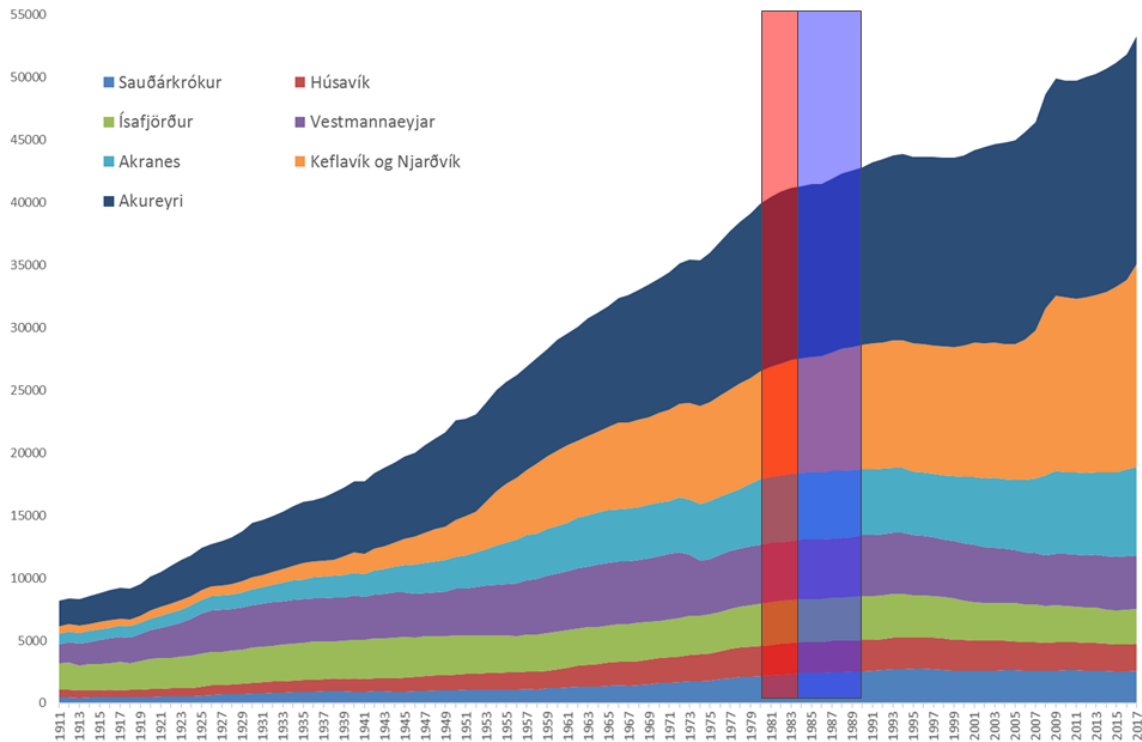
Meta þarf hvort þessar tillögur starfshópsins samræmist núgildandi lögum um stjórn fiskveiða¹⁰ og þingsályktun um ráðstöfun 5,3% aflamagns til sérstakra aðgerða¹¹ og ráðherra geti þannig hrint þeim í framkvæmd með breytingum á reglugerðum um úthlutun byggðakvóta¹⁶ og aflamark Byggðastofnunar¹⁷.

Viðauki I

Gestir á fundum starfshópsins

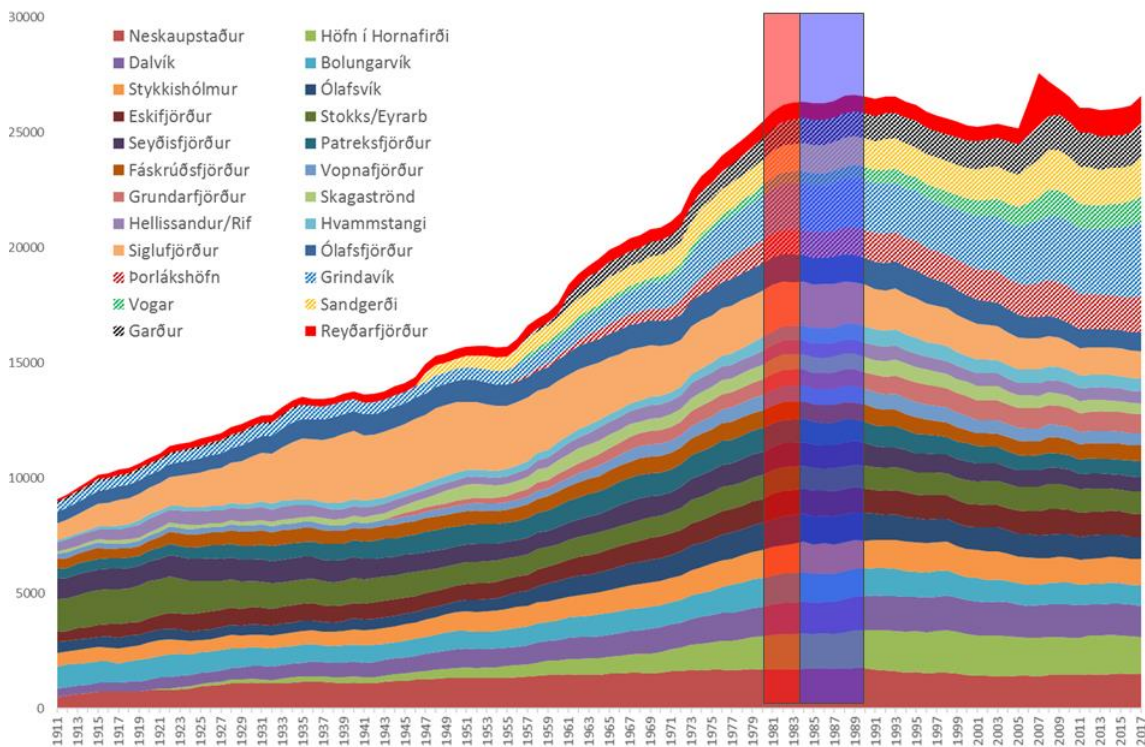
Adolf H. Berndsen, oddviti sveitarfélagsins Skagastrandar
Aðalsteinn Óskarsson, framkvæmdastjóri Fjórðungssambands Vestfjarða
Axel Helgason, formaður Landssambands smábátæigenda
Björn Línadal Traustason, framkvæmdastjóri Samtaka sveitarfélaga á Norðurlandi vestra
Gauti Jóhannesson, sveitarstjóri Djúpavogshrepps
Guðjón Indriðason, stjórnarmaður í Samtökum smærri útgerða
Guðmundur Smári Guðmundsson, Framkvæmdastjóri G.Run hf
Guðni Einarsson, framkvæmdastjóri Klofnings á Suðureyri
Guðný Hrund Karlsdóttir, sveitarstjóri á Hvammstanga
Guðný Sverrisdóttir, fyrrv. sveitarstjóri Grýtubakkahrepps
Hallveig Ólafsdóttir, Samtökum fyrirtækja í sjávarútvegi
Helga Íris Ingólfssdóttir, verkefnisstjóri í Hrísey og Grímsey
Jakob Valgeir Flosason, stjórnarmaður í Samtökum smærri útgerða
Jón Þórðarson, sveitarstjóri Borgarfjarðar eystri
Jóna Árný Þórðardóttir, framkvæmdastjóri Austurbrúar
Jónína Brynjólfssdóttir, verkefnastjóri hjá Austurbrú
Óðinn Gestsson, framkvæmdastjóri Íslandssögu á Suðureyri
Ólafur Áki Ragnarsson, sveitarstjóri Vopnafjarðahrepps
Óskar Torfason framkvæmdastjóri fiskvinnslunnar Drangs
Pétur Markan, sveitarstjóri Súðavíkurrepps
Pétur Þór Jónasson, framkvæmdastjóri Eyþings
Rakel Óskarsdóttir formaður Samtaka sveitarfélaga á Vesturlandi
Reinhard Reynisson, framkvæmdastjóri Atvinnuþróunarfélags Þingeyinga
Rögnvaldur Ólafsson, Hraðfrystihúsi Hellissands
Sigmundur Einar Ófeigsson framkvæmdastjóri Atvinnuþróunarfélags Eyfirðinga
Sigurður Árnason, sérfræðingur hjá Byggðastofnun
Silja Jóhannesdóttir, verkefnisstjóri á Raufarhöfn
Snorri B. Sigurðsson, forstöðumaður þróunarsviðs Byggðastofnunar
Sóley Dögg Birgisdóttir, framkvæmdastjóri Búlandstinds
Steinar Ingi Matthíasson, Samtökum fyrirtækja í sjávarútvegi
Steinþór B. Kristjánsson, framkvæmdastjóri Fiskvinnslu Flateyrar
Vífill Karlsson, forstöðumaður atvinnuráðgjafar Samtaka sveitarfélaga á Vesturlandi
Þorlákur Halldórsson, varaformaður Landssambands smábátæigenda
Þorsteinn Steinsson, sveitarstjóri í Grundarfirði
Örn Pálsson, framkvæmdastjóri Landssambands smábátæigenda

Viðauki II Mannfjöldapróun í öðrum sjávarbyggðum



Mynd 2

Mannfjöldapróun í sjávarbyggðum þar sem íbúar voru fleiri en 2.000 árið 1984



Mynd 3

Mannfjöldapróun í öðrum sjávarbyggðum þar sem íbúar voru 500 – 2.000 árið 1984

Viðauki III

Tillaga um úthlutun byggðakvóta

Tafla 1 sýnir yfirlit um skiptingu byggðakvóta eftir kjördæmum og svæðum samkvæmt ofangreindum reglum. Til viðmiðunar sýnir taflan einnig meðalúthlutun almenns byggðakvóta sl. þrjú fiskveiðiár og sértækan byggðakvóta samkvæmt gildandi samningum um aflamark byggðastofnunar. *Stofn* sýnir reiknaðan kvóta miðað við meðalfjölda 1980–1983 og mannfjöldabreytingar fram til 2013–16 en *Úthlutun* sýnir niðurstöður að teknu tilliti til núgildandi samninga um aflamark Byggðastofnunar. *Breyting* sýnir mun á núverandi kerfi og tillögu starfshópsins.

Tafla 1

Tillaga um skiptingu byggðakvóta og aflamarks Byggðastofnunar milli kjördæma og svæða

	Mannfjöldabróun			Byggðakvóti		Tillaga		
	1980-83	2013-16	Breyting	Almennur	Byggðast.	Stofn	Úthlutun	Breyting
Norðvestur	21.372	20.131	-1.241	2.784	1.950	6.385	6.430	1.696
Akranes	5290	6845	1.555	0	0	0	0	0
Snæfellsnes	3.750	3.459	-291	804	0	657	657	-147
S-Vestfirðir	1.678	1.137	-541	369	400	1.191	1.236	467
N-Vestfirðir	6.314	4.518	-1.796	982	1.400	2.518	2.518	136
Strandir	522	423	-99	209	150	621	621	262
Norðurland v	3.818	3.749	-69	420	0	1.398	1.398	978
Norðaustur	29.783	31.284	1.501	2.184	2.500	5.562	6.312	1.628
Akureyri	13.632	18.005	4.373	0	0	0	0	0
Eyjafjörður	5.382	4.071	-1.311	915	650	1275	1535	-30
Þingeyjarsýsla	3.643	2.928	-716	419	650	1620	1697	628
N-Austfirðir	1.866	1.252	-614	313	0	1056	1056	743
M-Austfirðir	4.278	4.352	75	15	0	323	323	308
S-Austfirðir	982	676	-306	522	1.200	1.288	1.701	-21
Suður	21.909	30.806	8.897	432	0	213	213	-154
Suðurnes	13.623	22.405	8.782	244	0	173	173	-71
Árnessýsla	2.062	2.465	403	123	0	40	40	-83
Vestm.eyjar	4720	4272	-448	0	0	0	0	0
Höfn í Hornaf.	1504	1664	160	65	0	0	0	0
Samtals	73.064	82.221	9.157	5.400	4.450	12.160	12.955	3.170

Töflur 2, 3 og 4 sýna með sama hætti skiptingu byggðakvóta eftir kjördæmum, svæðum og byggðarlögum samkvæmt ofangreindum reglum.

Tafla 2

Tillaga um skiptingu byggðakvóta og aflamarks Byggðastofnunar milli svæða og byggðarlaga í Norðvesturkjördæmi

	Mannfjöldabróun			Byggðakvóti		Tillaga		
	1980-83	2013-16	Breyting	Almennur	Byggðast.	Stofn	Úthlutun	Breyting
Akranes	5290	6845	1555	0	0	0	0	0
Snæfellsnes	3.750	3.459	-291	804	0	657	657	-147
Stykkishólmur	1241	1117	-124	113	0	0	0	-113
Ólafsvík	1211	965	-245	101	0	34	34	-67
Grundarfjörður	690	840	150	246	0	160	160	-86
Hellissandur/Rif	609	537	-72	313	0	463	463	150
<i>Annarstapi</i>	---	---	---	31	0	---	0	-31
S-Vestfirðir	1.678	1.137	-541	369	400	1.191	1.236	467
Patreksfjörður	1014	679	-335	91	0	321	321	230
Tálknafjörður	307	259	-48	137	400	355	400	-137
Bíldudalur	357	199	-158	126	0	515	515	389
<i>Brjánslækur</i>	---	---	---	15	0	---	0	-15
N-Vestfirðir	6.314	4.518	-1.796	982	1.400	2.518	2.518	136
Ísafjörður/Hnífsd	3395	2748	-647	41	0	0	0	-41
Bolungarvík	1275	902	-373	109	0	98	98	-11
Suðureyri	469	267	-202	141	500	671	671	30
Pingeyri	437	245	-192	211	400	629	629	18
Flateyri	481	195	-286	300	500	767	767	-33
Súðavík	257	161	-96	180	0	353	353	173
Strandir	522	423	-99	209	150	621	621	262
Hólmavík	403	347	-56	117	0	459	459	342
Drangnes	119	76	-43	76	150	162	162	-64
<i>Árneshreppur</i>				16	0	---	0	-16
Norðurland v	3.818	3.749	-69	420	0	1.398	1.398	978
Sauðárkrókur	2257	2553	296	23	0	0	0	-23
Hvammstangi	602	553	-49	60	0	447	447	387
Skagaströnd	662	482	-180	259	0	518	518	259
Hofsós	297	161	-136	31	0	433	433	402
<i>Blönduós</i>	---	---	---	47	0	---	0	-47
Samtals	21.372	20.131	-1.241	2.784	1.950	6.385	6.430	1.696

Byggðakvóti vegna byggðarlaga þar sem fiski var ekki landað á viðmiðunartímabilinu er sýndur með smærra lettri.

Tafla 3

Tillaga um skiptingu byggðakvóta og aflamarks Byggðastofnunar milli svæða og byggðarlaga í Norðausturkjördæmi

	Mannfjöldabróun			Byggðakvóti		Tillaga		
	1980-83	2013-16	Breyting	Almennur	Byggðast.	Stofn	Úthlutun	Breyting
Akureyri	13632	18005	4373	0	0	0	0	0
Eyjafjörður	5.382	4.071	-1.311	915	650	1275	1535	-30
Dalvík	1323	1358	35	94	0	0	0	-94
Siglufjörður	1969	1200	-769	86	0	0	0	-86
Ólafsfjörður	1196	791	-405	215	0	209	209	-6
Grenivík	317	277	-40	5	0	357	357	352
Ársk/Haugan	195	212	17	300	0	178	178	-122
Hrísey	276	161	-115	158	250	391	391	-17
Grímsey	106	72	-34	57	400	140	400	-57
Þingeyjarsýsla	3.643	2.928	-716	419	650	1.620	1697	628
Húsavík	2465	2192	-274	47	0	0	0	-47
Þórshöfn	445	358	-87	70	0	532	532	462
Raufarhöfn	467	178	-289	134	500	756	756	122
Kópasker	188	117	-71	27	0	259	259	232
Bakkafjörður	78	83	5	141	150	73	150	-141
N-Austfirðir	1.866	1.252	-614	313	0	1.056	1.056	743
Seyðisfjörður	1.020	642	-378	50	0	358	358	308
Vopnafjörður	692	525	-167	177	0	475	475	298
Borgarfjörður e	154	85	-69	86	0	223	223	137
M-Austfirðir	4.278	4.352	75	15	0	323	323	308
Neskaupstaður	1689	1487	-202	0	0	0	0	0
Reyðarfjörður	719	1173	454	0	0	0	0	0
Eskifjörður	1104	1015	-89	0	0	0	0	0
Fáskrúðsfjörður	766	677	-89	0	0	323	323	323
Mjóifjörður	---	---	---	15	0	---	0	-15
S-Austfirðir	982	676	-306	522	1.200	1.288	1.701	-21
Djúpivogur	398	352	-46	263	800	444	800	-263
Stöðvarfjörður	348	195	-153	169	0	501	501	332
Breiðdalsvík	236	129	-107	90	400	343	400	-90
Samtals	29.783	31.284	1.501	2.184	2.500	5.562	6.312	1.628

Byggðakvóti vegna byggðarlaga þar sem fiski var ekki landað á viðmiðunartímabilinu er sýndur með smærra lettri.

Tafla 4

Tillaga um skiptingu byggðakvóta og aflamarks Byggðastofnunar milli svæða og byggðarlaga í Suðurkjördæmi

	Mannfjöldabróun			Byggðakvóti		Tillaga		
	1980-83	2013-16	Breyting	Almennur	Byggðast.	Stofn	Úthlutun	Breyting
Suðurnes	13.623	22.405	8.782	244	0	173	173	-71
Keflav/Njarðvík	8.852	15.153	6.302	0	0	0	0	0
Grindavík	1.983	3.053	1.070	0	0	0	0	0
Sandgerði	1.169	1.582	413	104	0	0	0	-104
Garður	1.001	1.443	442	125	0	0	0	-125
Vogar	484	1075	591	15	0	0	0	-15
Hafnir	136	100	-37	0	0	173	173	173
Árnessýsla	2.062	2.465	403	123	0	40	40	-83
Þorlákshöfn	1.037	1505	468	85	0	0	0	-85
Stokks/Eyrb.	1.026	960	-66	38	0	40	40	2
Vestm.eyjar	4.720	4.272	-448	0	0	0	0	0
Höfn í Hornaf.	1.504	1.664	160	65	0	0	0	0
Samtals	21.909	30.806	8.897	432	0	213	213	-154

Viðauki IV

Tilvísanir

-
- ¹ Samkvæmt upplýsingum frá Fiskistofu 29. maí 2017 fækkaði fyrirtækjum með aflahlutdeild í þorski þannig t.d. úr 806 fyrirtækum 2001/02 í 345 fyrirtæki 2016/17.
- ² Verstöðin Ísland: Hagræðing og landfræðileg samþjöppun í íslenskum sjávarútvegi 1993–2013. Sjávarklasinn, 2016, <http://www.sjavarklasinn.is/wp-content/uploads/2016/11/Verstodin-Island-Oktober-2016.pdf>.
- ³ Afli og aflaverðmæti eftir löndunarhöfn og fisktegun 1982–2015. Hagstofa Íslands, 2017, <https://hagstofa.is/talnaefni/atvinnuvegir/sjavarutvegur/afli-og-radstofun/>
- ⁴ Fjöldi ársverka eftir atvinnugreinum 1963–1997. Hagstofa Íslands, 2017, <https://hagstofa.is/talnaefni/samfelag/vinumarkadur/vinumarkadur/>
- ⁵ Fjöldi í aðalstarfi eftir atvinnugreinum (bálkar), kyni og búsetu 2008–2016. Hagstofa Íslands, 2017, <https://hagstofa.is/talnaefni/samfelag/vinumarkadur/vinumarkadur/>
- ⁶ Axel Hall, Ásgeir Jónsson og Sveinn Agnarsson. Byggðir og búseta: Þéttbýlismyndun á Íslandi. Reykjavík: Hagfræðistofnun Háskóla Íslands, 2002, <https://notendur.hi.is/ajonsson/kennsla2006/Master-7.pdf>
Helgi Skúli Kjartansson. Ísland á 20. öld. Sögufélagið, 2010.
- ⁷ Ólafur Ásgeirsson. Iðnbylting hugarfarsins: Átök um atvinnuþróun á Íslandi 1900–1940. Bókaútgáfa Menningarsjóðs, 1988.
- ⁸ Mannfjöldi í einstökum byggðakjörnum og strjálbýli eftir landsvæðum ár hvert 1889–1990. Mannfjöldi eftir byggðakjörnum, kyni og aldri 2011–2017. Hagstofa Íslands, 2017, <https://hagstofa.is/talnaefni/ibuar/mannfjoldi/sveitarfelog-og-byggdakjarnar/>
- ⁹ Þóroddur Bjarnason. Hagsmunir íslenskra sjávarbyggða við endurskoðun fiskveiðistjórnunar. Timarit um viðskipti og efnahagsmál, 2012, <http://www.efnahagsmal.is/article/view/a.2012.9.2.3/pdf>
- ¹⁰ Lög um stjórn fiskveiða 116/2006. <http://www.althingi.is/lagas/nuna/2006116.html>
- ¹¹ Þingsályktun um áætlun um meðferð og ráðstöfun aflamagns sem dregið er frá heildarafla skv. 5. mgr. 8. gr. laga um stjórn fiskveiða, nr. 116/2006. <http://www.althingi.is/altext/145/s/1358.html>
- ¹² Reglugerð 322/2017 um strandveiðar fiskveiðiárið 2016/2017. <http://www.reglugerd.is/reglugerdir/eftir-raduneytum/atvinnuvega--og-nyskopunarraduneyti/nr/0322-2017>
- ¹³ Reglugerð 638/2016 um línuvildun. <http://www.reglugerd.is/reglugerdir/eftir-raduneytum/atvinnuvega--og-nyskopunarraduneyti/nr/0638-2016>
- ¹⁴ Reglugerð 639/2016 um sérstaka úthlutun til skel- og rækjubáta samkvæmt 1. tl. 1. mgr. 10. gr. laga nr. 116/2006, um stjórn fiskveiða. <http://www.reglugerd.is/reglugerdir/eftir-raduneytum/atvinnuvega--og-nyskopunarraduneyti/nr/20186>
- ¹⁵ Reglugerð 382/2017 um leyfisskyldar frístundaveiðar. <http://www.reglugerd.is/reglugerdir/eftir-raduneytum/atvinnuvega--og-nyskopunarraduneyti/nr/0382-2017>
- ¹⁶ Reglugerð 640/2016 um úthlutun byggðakvóta til byggðarlaga á fiskveiðiárinu 2016/2017. <http://www.reglugerd.is/reglugerdir/eftir-raduneytum/atvinnuvega--og-nyskopunarraduneyti/nr/0640-2016>
- ¹⁷ Reglugerð 643/2016. Reglugerð um ráðstöfun og meðferð aflaheimilda samkvæmt 10. gr. a laga nr. 116/2006, um stjórn fiskveiða. <http://www.reglugerd.is/reglugerdir/eftir-raduneytum/atvinnuvega--og-nyskopunarraduneyti/nr/20190>
- ¹⁸ Vegalengdir: Leiðir frá ýmsum stöðum. Vegagerðin, 2017, <http://www.vegagerdin.is/vegakerfid/vegalengdir/>
- ¹⁹ Lög um Byggðastofnun, 1999/106. <http://www.althingi.is/lagas/nuna/1999106.html>