



Greinargerð um launaþróun og framleiðni

Sendandi: Alþýðusamband Íslands

Viðtakandi: Þjóðhagsráð

Dagsetning: 8. febrúar, 2022

Inngangur

Því er oft varpað fram að hvergi finnist hærra launahlutfall en á Íslandi og að laun hérlendis hafi hækkað kerfisbundið umfram framleiðnivöxt. Hvorugt er hins vegar rétt. Á Íslandi er hlutfall launa af verðmætasköpun í einkageiranum sambærilegt við nágrannalönd og lægra en í sex OECD ríkjum. Hlutfallið hefur hækkað í átt að langtímameðaltali undanfarin áratug eftir mikla lækkun í kjölfar fjármálahruns. Aukið vægi ferðaþjónustu skýrir hækkun launahlutfalls að hluta. Frá aldamótum hafa laun í einkageira þróast í takt við framleiðni.

Um þessa greinargerð

Launahlutfall er hefðbundinn mælikvarði á skiptingu verðmætasköpunar milli launafólks og fjármagnseigenda. Það mælir hversu hátt hlutfall verðmætasköpun fer til launafólks. Tölurnar sem hér eru birtar fylgja hefðbundinni aðferðarfræði við að reikna launahlutfall. Um aðferðarfræðina má nánar lesa í viðauka.

Lengi vel var það ráðandi sjónarmið innan hagfræðinnar að launahlutfall héldist svo til óbreytt yfir tíma. Þessi sýn hefur breyst á seinni árum þar sem launahlutfall hefur lækkað í mörgum vestrænum löndum á síðustu áratugum. Minni styrkur verkalýðsfélaga, minnkandi stéttarfélagspátttaka og minni þekja kjarasamninga eru nefndar sem ástæður fyrir lækkun launahlutfalls. Tæknibreytingar, alþjóðavæðing, aukið vægi stórra fyrirtækja og lýðfræðilegar breytingar eru einnig sagðar geta skýrt lækkun hlutfallsins.

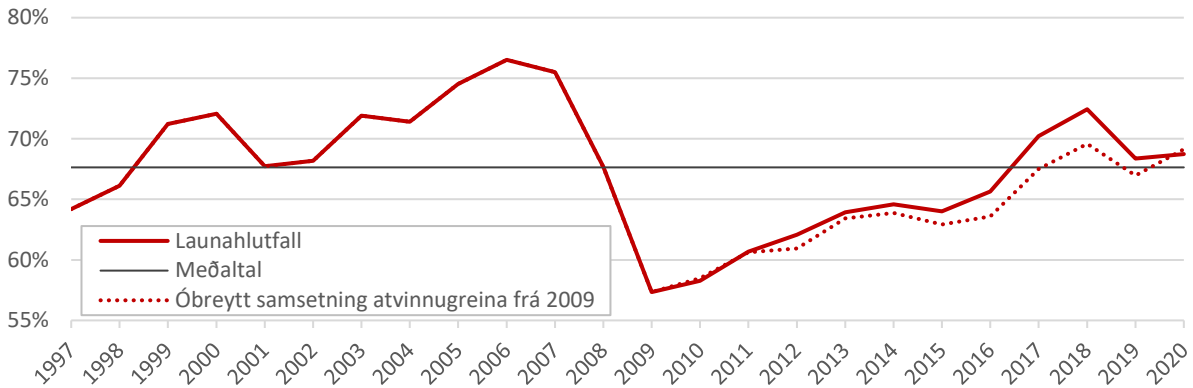
Launahlutfall við langtímameðaltal

Síðan 1997 hefur launahlutfallið í einkageiranum sveiflast í kringum 68%. Hlutfallið jókst fram að fjármálahruni en lækkaði umtalsvert á mjög stuttum tíma eftir fjármálahrunið. Samtals lækkaði launahlutfallið um 18 prósentustig á árunum 2007-2009, sjá mynd 1. Sú lækkun skýrist að stórum hluta af verðbólgu sem kom í kjölfar hruns á gengi krónunnar eftir fjármálahrun. Frá fjármálahruni hefur launahlutfall hækkað um 11 prósentustig og er því enn lægra en það var fyrir hrunið. Nýjasta mæling á launahlutfallinu frá 2020 er rétt fyrir ofan langtímameðaltalið. Hækkun launahlutfalls undanfarin ár er í samræmi við þá stefnu í kjarasamningum að vinna til baka kaupmáttarrýrnun árin eftir fjármálahrun.

Fram til 2018 varð nokkuð brött hækkun launahlutfalls sem gekk að hluta til baka 2019. Þessar sveiflur tengjast sveiflum í ferðaþjónustu, þ.e. auknu vægi ferðaþjónustunnar í verðmætasköpun en launahlutfall er hátt í þeirri grein. Ef litið er fram hjá þessum sveiflum tengdum ferðaþjónustunni hækkaði launahlutfallið jafnt og þétt frá 2009 að langtímameðaltali. Þetta má sjá af þróun launahlutfalls þar sem samsetning atvinnugreina er haldin föst frá 2009, sjá punktalínu á mynd 1.

Mynd 1. Launahlutfall í einkageira á Íslandi, 1997-2020

Laun og tengd gjöld sem hlutfall af verðmætasköpun

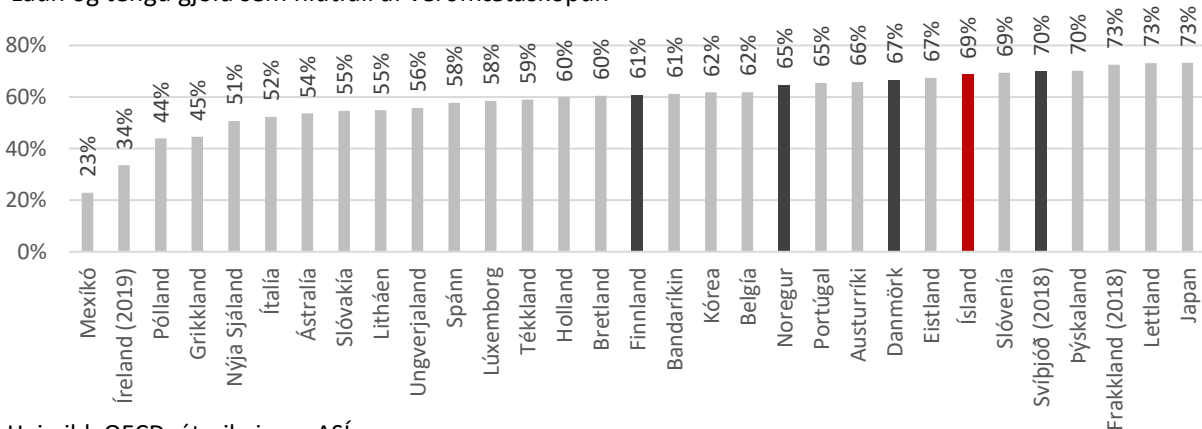


Heimild: Hagstofa Íslands, útreikningar ASÍ

Í alþjóðlegum samanburði er Ísland með hátt launahlutfall og á svipuðu róli og í samanburðarlöndum. Lækkun launahlutfalls þykir almennt ekki jákvæð. OECD og fleiri alþjóðastofnanir hafa áréttað að lækkun launahlutfalls kalli á aðgerðir til að tryggja að framleiðniaukning skili sér til launafólks. Rannsóknir sýna að lækkun launahlutfalls leiðir til aukins ójafnaðar. Við þessu hafa alþjóðastofnanir á borð við Alþjóðagjaldeyrissjóðinn og OECD varað. Hátt launahlutfall er því til marks um styrk vinnumarkaðar, en ekki veikleika.

Mynd 2. Launahlutfall í einkageiranum, 2020 eða nýjasta ár

Laun og tengd gjöld sem hlutfall af verðmætasköpun



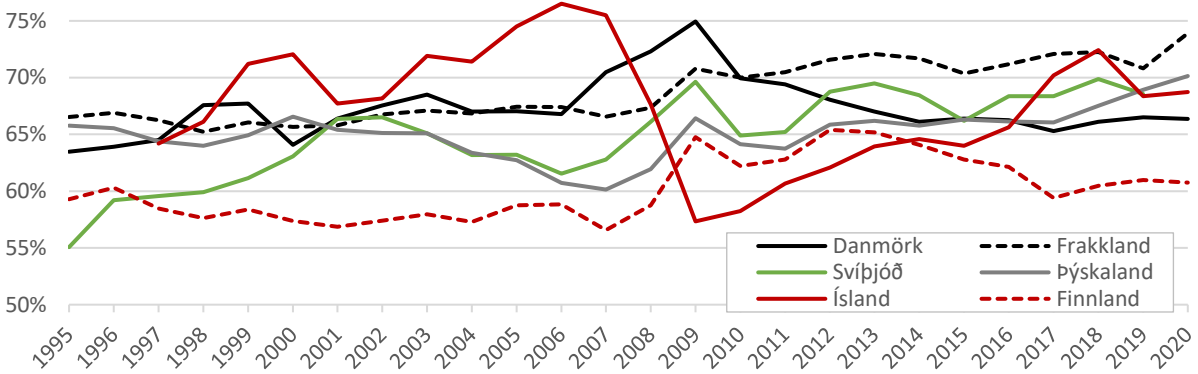
Heimild: OECD, útreikningar ASÍ

Sveiflur í íslensku hagkerfi hafa verið meiri en í helstu nágrannaríkjum Íslands. Þetta endurspeglast í sveiflukenndu launahlutfalli. Á Norðurlöndunum og í langflestum vestrænum löndum hækkaði launahlutfallið í kjölfar á fjármálahruninu. Framleiðsla féll þá meira en laun. Tilhneiging er til þess að launahlutfall þróist andstætt hagsveiflunni. Hlutfallið hækkar oft í niðursveiflu og lækkar í uppsveiflu. Þessu var öfugt farið á Íslandi, hér féll launahlutfallið mjög mikið eftir fjármálahrunið með falli krónunnar. Ef litið er hjá þessari miklu sveiflu á launahlutfallinu hér á landi má segja að launahlutfallið sé á svipuðu róli og helstu nágrannalöndum, sjá mynd 3.



Mynd 3. Launahlutfall í einkageiranum

Laun og tengd gjöld sem hlutfall af verðmætasköpun



Heimild: Eurostat, útreikningar ASÍ

Forsendur um framleiðni næmar fyrir forsendum

Framleiðni mælir framleiðslu á hverja unna klukkustund. Framleiðnivöxtur er hlutfallsleg breyting í framleiðni milli ára á föstu verðlagi. Framleiðnivöxtur sýnir hversu mikið afköst launafólks á hverja vinnustund aukast. Á Íslandi er mældur framleiðnivöxtur fremur sveiflukenndur. Á einstökum árum getur vöxtur verið hár, líkt og sjá má á mynd 2. Á tímabilinu 1998 til 2020 var framleiðnivöxtur í einkageiranum 3,4% en sé miðað við síðustu 10 ár er meðaltalið 1,9%.¹ Flest ár er vöxturinn meiri en 1,5%.

Ef opinberi geirinn er tekinn með í reikninginn er framleiðnivöxtur lægri. Ástæðan fyrir því er að framleiðni hjá hinu opinbera er illmælanleg út frá þjóðhagsreikningum. Að framleiðni hjá hinu opinbera mælist lítil í hefðbundnum skilningi þjóðhagsreikninga segir nánast ekkert um vinnumarkaðinn eða stöðu efnahagsmála, sem ekki mæla mikilvægi mennta- og velferðarkerfisins fyrir framleiðni. Því þarf að notast við aðra nálgun til að fjalla um framleiðni hjá hinu opinbera. Fjallað er nánar um þetta í viðauka með þessari greinargerð. Algengt að mæla framleiðni út frá hagkerfinu í heild sinni þar sem hið opinbera er meðtalið. Slíkar mælingar geta leitt til vanmats á framleiðni.

Helsta áskorunin við að mæla framleiðni er að meta heildarvinnutímafjölda. Hagstofan birtir tvær mismunandi mælingar á vinnumagn. Annars vegar vinnumarkaðsrannsókn og hins vegar vinnumagn sem byggir á þjóðhagsreikningastöðlum. Síðarnefndu gögnin eru betur fallin til þess að meta framleiðni en þau gögn ná bara aftur til 2008. Til viðbótar hefur Seðlabanki Íslands framkvæmt aðlögun á vinnumagn byggða á vinnumarkaðsrannsókninni, þau gögn eru bara til fyrir hagkerfið í heild sinni. Framleiðni þar sem notast er við vinnumagn bygggt á þjóðhagsreikningastöðlum sýnir hærri framleiðnivöxt. Ástæðan fyrir því er að vinnumagn úr vinnumarkaðsrannsókn sýnir meiri vöxt í heildarvinnutímafjölda. Það dregur úr framleiðnivexti. Ef notast er við gögn frá Seðlabankanum um vinnumagn mælist framleiðnivöxtur enn lægri, sjá mynd 5.

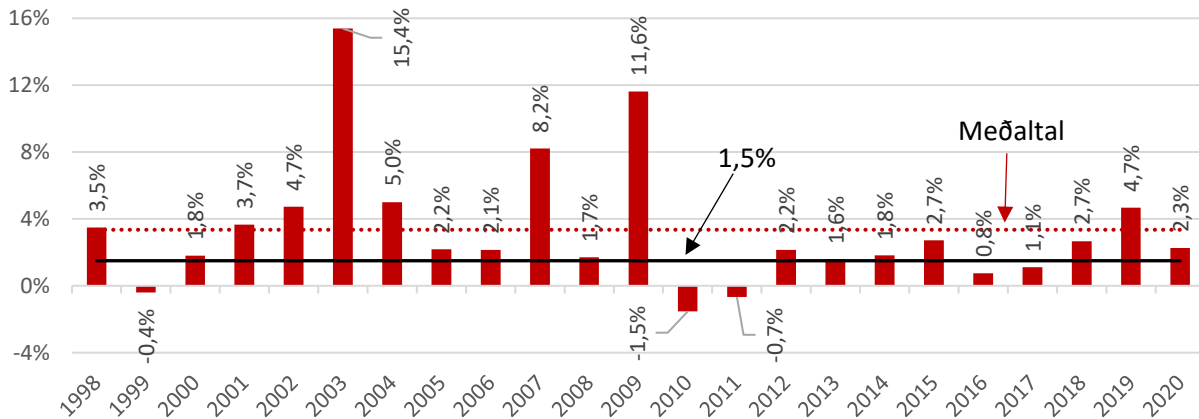
Framleiðni getur aukist annars vegar vegna þess að vinnuafli verður skilvirkara í sinni vinnu t.d. vegna tækniframfara eða betra skipulags. Hins vegar getur framleiðni aukist vegna aukningar í fjárfestingum.

¹ Árið 2003 er mikill vöxtur í framleiðni þar sem vinnumagn lækkar um 8% milli 2002 til 2003. Möguleg skýring á því er að þá voru gerðar breytingar á fyrirkomulagi vinnumarkaðskönnunar. Meðaltal framleiðnivaxtar er 2,8% ef 2003 er undanskilið.

Þegar fjármagnsstofn vex jafn hratt og heildarframleiðsla í hagkerfinu þá er vöxtur á skilvirkni jafn framleiðnivexti. Þegar fjármagnsstofn vex minna en heildarframleiðsla þá er vöxtur á skilvirkni minni en framleiðnivöxtur. Til lengri tíma er lítill munur á vexti skilvirkni vinnuafis og framleiðnivexti. Á síðustu 10 árum hefur framleiðnivöxtur þó verið minni en vöxtur í skilvirkni vinnuafis. Ástæðan fyrir því er að fjármagnsstofn óx hægar en heildarframleiðsla, sjá mynd 5.

Mynd 4. Árlegur framleiðnivöxtur, einkageirinn

Í 18 af 23 árum er framleiðnivöxtur hærri en 1,5%, meðaltal er 3,4%



Heimild: Hagstofa Íslands, útreikningar ASÍ

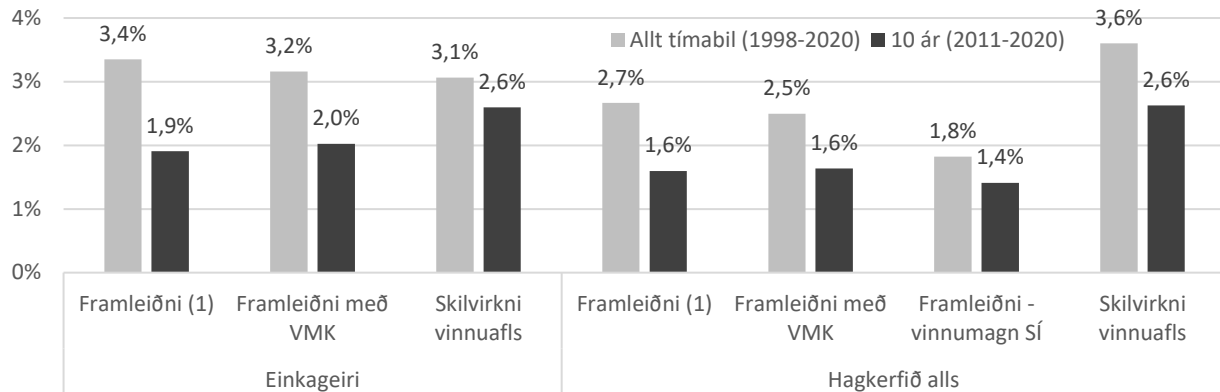
Af ofangreindri umfjöllun má sjá að ólíkar aðferðir við að meta framleiðni gefa mismunandi niðurstöður um framleiðni. Nokkrar áskoranir eru til staðar þegar meta á framleiðni:

- Á að horfa á einkageirann eingöngu eða hagkerfið allt?
- Á að horfa á framleiðni vinnuafis eða skilvirkni vinnuafis?
- Við hvaða tímabil á að miða útreikning meðaltals?
- Hvaða mælikvarða á vinnumagni á að styðjast við?

Mynd 5 sýnir meðalvöxt á framleiðni eftir ólíkum aðferðum. Meðaltal er allt frá 1,4% yfir í 3,6%. Forsendur um framleiðnivöxt eru breytilegir eftir forsendum útreikninganna. Það er því varasamt að gefa sér forsendur um ákveðinn vöxt í framleiðni eins og stundum er gert.

Því er gjarnan haldið fram að laun hafi þróast úr takt við framleiðni. Þegar einkageirinn er rýndur kemur í ljós að til langs tíma þróast laun og framleiðni með svipuðum hætti, sjá mynd 6. Á einstökum tímabilum er frávik milli þróun launa og framleiðni. Eftir fjármálahrun féllu laun umtalsvert á sama tíma og framleiðni hækkaði. Frá 2009 hækkuðu laun hraðar en framleiðni. Ef litið er á þróun launa og framleiðni frá aldamamótum má sjá að hækkun er svipuð.

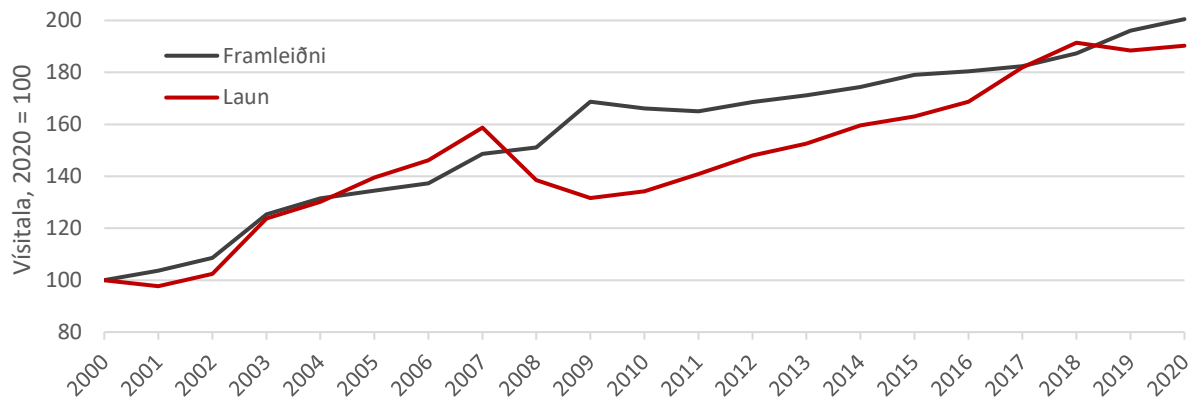
Mynd 5. Framleiðni vinnuafls, mismunandi skilgreiningar



(1) Hér er notast við vinnuafn byggða á þjóðhagsreikningastöðlum frá 2008 og VMK fyrir það. VMK: Vinnuafnmarkaðsrannsókn. SÍ: Seðlabanki Íslands. Heimildir: Hagstofa Íslands og Seðlabanki Íslands, útreikningar ASÍ

Mynd 6. Laun og framleiðni í einkageiranum, 2000-2020

Laun og tengd gjöld og þáttatekjur á vinnustund



Heimild: Hagstofa Íslands, útreikningar ASÍ



Viðauki. Um útreikningana

Launahlutfall

Launahlutfall mælir hlutfall af verðmætasköpun sem fer í laun og tengd gjöld. Með verðmætasköpun er átt við laun og tengd gjöld að viðbættum hreinum rekstrarafgangi sem er almennt viðurkenndur mælikvarði á framleiðslu við útreikninga á launahlutfalli. Munur á þeim mælikvarða og vergri landsframleiðslu eru bókfærðar afskriftir og óbeinir skatta að frádregnum styrkjum inn í VLF.² Ástæðan fyrir því er að ekki er ljóst hvort óbeinir skattar og styrkir eigi að flokkast með launum eða fjármagnstekjum. Þetta er viðurkennd nálgun við að meta launahlutfall meðal hagfræðinga.³ Það eru um 30% af vergri landsframleiðslu sem undanskildir eru í útreikningum. Hér á landi hafa margir notast við þáttatekjur sem mat á verðmætasköpun, það inniheldur einnig bókfærðar afskriftir. Þetta hefur töluverð áhrif á launahlutfallið en hefur óveruleg áhrif á þróun þess.

Einkageirinn og atvinnugreinaflokkun

Verg landsframleiðsla mælir verðmæti vara og þjónustu sem framleidd er í landinu. Fyrir vörur og þjónustu sem seld er á markaði er meginreglan sú að notast er við markaðsverð. Þegar verðmæti samneyslu er metin er ekki hægt að notast við markaðsverð. Megnið er þjónusta sem hið opinbera fjármagnar og markaðsverð ekki til fyrir samneyslu. Verðmæti samneyslu í þjóðhagsreikningum byggir á kostnaði. Þess vegna eru gögn um framleiðni og launahlutfall ekki jafn upplýsandi fyrir samneyslu og fyrir einkageirann.

Í þjóðhagsreikningum er framleiðsla jafnan mæld í magni vöru og þjónustu. Hjá hinu opinbera eru útgjöld að stærstum hluta launatengdur kostnaður. Magnbreyting á samneyslu sýnir því að mestu leyti breytingu á vinnumagni. Laun eru stærstur hluti útgjalda hjá hinu opinbera og mælanleg framleiðni breytist því lítið milli ára.⁴ Á tímabilinu 1998-2020 er framleiðnivöxtur 0,5% hjá hinu opinbera og 3,4% í einkageiranum.

Skil milli einkageirans og hins opinbera eru ekki skýr í þjóðhagsreikningum. Í útreikningunum er hið opinbera skilgreint sem eftirfarandi atvinnugreinaflokkar: opinber stjórnsýsla, fræðslustarfsemi, heilbrigðis- og félagsþjónusta (O-Q). Það er þó enn starfsemi sem almennt telst til hins opinbera með skilgreiningu notaða hér fyrir einkageirann, eins og Ríkisútvarpið, Landsvirkjun og Isavia.

Þjóðhagsreikningar eftir atvinnugreinum ná aftur til 1997 á vef Hagstofunnar. Tölulegar upplýsingar ná því eins aftur til ársins 1997. Upplýsingar á vef Hagstofunnar sýna ekki framleitt magn í einkageiranum heldur í einstökum atvinnugreinum. Í gagnasafninu er summa framleiðslu í einstökum atvinnugreinum ekki sú sama og framleiðsla hagkerfisins alls. Til þess að meta magnbreytingu á framleiðslu í einkageiranum er stuðst við það að vegið meðaltal af magnbreytingu á framleiðslu hjá hinu opinbera og einkageiranum er sú sama og magnbreyting á framleiðslu í hagkerfinu alls. Við að reikna vegið meðaltal er notast við vægi á framleiðslu hjá hinu opinbera og einkageiranum af framleiðslu í hagkerfinu alls á nafnverði.

² Hér er átt við vörutengda skatta, vörutengda styrki, aðra skatta á framleiðslu og aðra styrki á framleiðslu.

³ Sjá t.d. Glyn, A. (2009). Functional distribution and inequality, í Salverda, W., Nolan, B. og Smeeding, T. M. (ritstjórar), The Oxford Handbook of Economy Inequality. Oxford, Oxford University Press.

⁴ Um þetta má einnig lesa í grein Ásgeirs Danielssonar (2022). „Verg landsframleiðsla, samneysla og framleiðni.“ í *Vísinding*, 40(2), bls. 3-4.



Sundurgreining

Launahlutfall getur breyst annars vegar vegna þess að launahlutfall í einstökum atvinnugreinum breytist og hins vegar vegna þess að samsetning atvinnugreina breytist. Hægt er að setja fram launahlutfall sem vegið meðaltal launahlutfalls einstakra atvinnugreina. Summan af margfeldi launahlutfalls í einstökum atvinnugreinum og vægi atvinnugreinar af heildarverðmætasköpun er jafnt launahlutfallinu í hagkerfinu alls. Það eru fleiri leiðir færar til að sundurgreina breytingu launahlutfalls í breytingu á launahlutfalli einstakra atvinnugrein og samsetningaráhrif.⁵ Hér er farin sú leið að láta vægi atvinnugreina óbreyttu frá 2009 til 2020.⁶

Framleiðni vinnuafls

Framleiðni vinnuafls mælir framleiðslu á hverja unna klukkustund. Framleiðnivöxtur er hlutfallsleg aukning í framleiðni milli ára á föstu verðlagi. Framleiðsla er mæld sem vergar þáttartekjur í einkageiranum. Vergar þáttatekjur má skipta í laun og tengd gjöld og vergan rekstrarafgang.

Vinumagn

Hagstofa Íslands birtir tvær mismunandi mælingar á vinnumagni. Annars vegar er um að ræða Vinnumarkaðsrannsókn sem byggir á spurningarkönnun. Hins vegar er um að ræða vinnumagn samkvæmt þjóðhagsreikningastöðlum. Þær mælingar byggja á vinnumarkaðsrannsókn og skráargögnum eins og staðgreiðslu tekjuskatts einstaklinga og upplýsingar úr skattframtölum einstaklinga og fyrirtækja. Helsti kostur þessara mælinga er að þær byggja á þjóðhagsreikningastöðlum. Það er því nærtækast að miða við þær þegar framleiðni er metin. Út frá þeim gögnum mælir Hagstofan framleiðni. Þessar mælingar um vinnumagn ná hins vegar bara aftur til 2008 á meðan að vinnumarkaðsrannsókn nær aftur til 1991. Hér er því farin sú leið að búa til samfellda vísitölu um vinnumagn frá 1997 til 2020. Notast er við mælingar um vinnumagn samkvæmt þjóðhagsreikningastöðlum 2008-2020 og mælingar úr vinnumarkaðsrannsókn frá 1997 til 2008.

Seðlabanki Íslands notast við vinnumarkaðsrannsókn í þjóðhagslíkani sínu. En framkvæmir þó aðlögun á gögnum vinnumarkaðsrannsóknar. Þannig er verulegur munur á breytingu vinnumagns frá 2002 til 2003 milli gagna Hagstofu og gagnagrunns Seðlabankans. Gögn Seðlabankans gefa til kynna að vinnumagn jókst um 3% árið 2003 á meðan að gögn Hagstofunnar gefa til kynna að vinnumagn minnkaði um 8%. Slíkur munur hefur nokkur áhrif á mældan framleiðnivöxt, eins og fram kemur að ofan.

Skilvirkni vinnuafls

Framleiðni getur aukist bæði vegna þess að vinnuafli verður skilvirkara í sinni vinnu eða vegna vaxtar fjármagnsstofns. Ein nálgun til að meta áhrif af skilvirkni vinnuafls frá áhrifum af vexti fjármagns er að meta svokallað Cobb-Douglas framleiðslufall þar sem skilvirkni vinnuafls er metin (e. labour augmenting technology). Aukning í skilvirkni vinnuafls gerir það að verkum að launamaður nær að framleiða meira á tímaeiningu. Framleiðni vinnuafls getur annars vegar aukist vegna þess að skilvirkni vinnuafls eykst eða

⁵ Sjá t.d. Elsby, M.W.L., Hobbijn, B. og Şahin, A. (2013). „The Decline of the U.S. Labor Share,” í *Brookings Papers on Economic Activity*, 1–52.

⁶ Þessu má einnig lýsa með formúlu. Launahlutfallið á tímabili t er $\rho_t = \sum_i \rho_{i,t} \gamma_{i,t}$, þar sem $\rho_{i,t}$ er launahlutfall í atvinnugrein i og $\gamma_{i,t}$ er vægi í atvinnugrein i í heildarverðmætasköpun. Launahlutfall með óbreyttu vægi atvinnugreina frá 2009 er $\hat{\rho}_t = \sum_i \rho_{i,t} \gamma_{i,2009}$.



vegna fjárfestinga. Þegar vöxtur fjármagns er jafn hagvexti, þá er vöxtur í skilvirkni vinnuafis jafn framleiðnivextinum. Fyrir tímabilið 1997-2020 í heild sinni er vöxtur á framleiðni og skilvirkni vinnuafis nokkuð svipaður. En á einstökum tímabilum er munur. Á tímabilinu 2011-2018 var nokkuð hærri vöxtur í skilvirkni en framleiðni þar sem fjármagn óx minna en vergar þáttatekjur. Hafa ber í huga að útreikningar um skilvirkni byggja á ákveðnum forsendum og túlka ber niðurstöður í samhengi við fyrirvara.⁷

⁷ Átt er við eftirfarandi Cobb-Douglas fall: $Y = (AL)^\alpha K^{1-\alpha}$, þar sem Y stendur fyrir vergar þáttatekjur, A táknar skilvirkni vinnuafis, L táknar vinnumagn mælt í fjölda unna klukkustunda og K táknar fjármagnsstofn. Í einkageiranum er fjármagnsstofn mældur sem fjármunaeign atvinnuvega og í hagkerfinu alls er miðað við fjármunaeign atvinnuvega og hins opinbera. Þáttatekjur og fjármagnsstofn eru á föstu verðlagi. Hlutdeild vinnuafis í framleiðslu er táknað með α . Hér fylgjum við viðtekinni venju og gerum ráð fyrir að hlutdeildin sé 0,67. Í þessu framleiðslufalli eru allar stærðir þekktar að undanskildu skilvirkni vinnuafis (A). Hægt er að meta vöxt í skilvirkni vinnuafis með því leysa út fyrir A í Cobb-Douglas framleiðslufallinu. Um þetta má nánar lesa í skýrslu Fjármála- og efnahagsráðuneytisins, *Langtímahorfur í efnahagsmálum og opinberum fjármálum*.