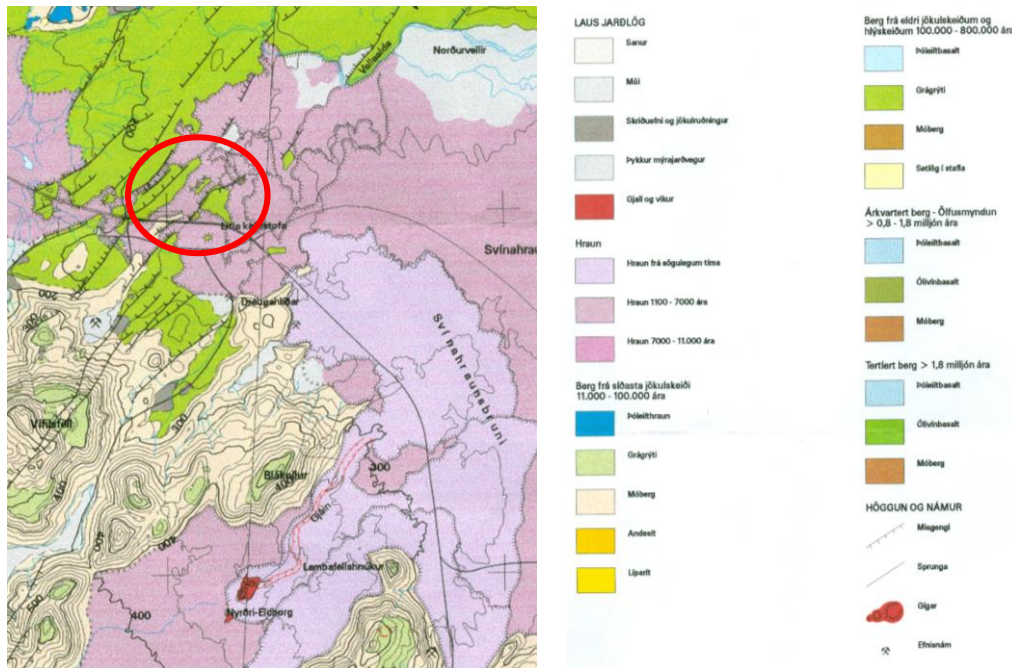


5. Staðhættir

5.1. Jarðfræði

Deiliskipulagssvæðið er um 70 ha og innan þess eru skilgreindir 25 ha fyrir Ökukennarafélagið og 11 ha fyrir Vélhjólalífróttaklúbbinn. Svæðið er í 200-300 m hæð yfir sjávarmáli og einkennist sá hluti svæðisins þar sem meginuppbygging fer fram, af Leitahrauni sem rann úr dyngjunni Leitin fyrir u.þ.b. 4700 árum. Þess á milli er árset og jökulruðningur með talsverða útbreiðslu. Framkvæmdasvæðið nær ekki inn á Svínahraunsbruna sem er á náttúruminjaskrá og í tillögum Umhverfisstofnunar vegna Náttúruverndaráætlunar.

Mynd 5-1. Jarðfræðikort af Ölfusi-Selvogi. Umrætt svæði er innan rauða hringins. (Heimild: Árni Hjartarson 1999).



5.2. Gróður

Gróður er að stærstum hluta svæðisins graslendi, bersvæðisgróður á hálfgrónum melum og hæðum en einnig raskað gróið svæði við Suðurlandsveg og mosavaxið hraun (mosapemba) með krækilyngi, bláberjalyngi o.fl. Að hluta til er svæðið ófrágengið malarnám við mynni Jósepsdals.

Gróðurkort af svæðinu (mynd 4.3.) sýnir gróðurþekju svæðisins þar sem sjá má að stærsti hluti svæðisins er mosapemba, graslendi og sandur. Lykill að kortinu má sjá á mynd 4.3.



Mynd 5-4. Gróðurkort Vífilsfell 1613 III SA. Umrætt svæði er innan rauða hringins á myndinni.

5.3. Fornleifar

Við rannsóknir á fornleifum í tengslum við umhverfismat á breikkun Suðurlandsvegar frá Hólmsá ofan Reykjavíkur að Hveragerði voru einar minjar skráðar. Það eru minjar um hús eða bústað sunnan Suðurlandsvegar, gegnt Litlu Kaffistofunni og lendir hún fyrir utan framkvæmdasvæðið. Ennfremur fór fram úttekt á fornleifum vegna stækkunar námu við Bolaöldu og náði það rannsóknarsvæði að hluta til inn á það svæði þar sem nú eru þolakstursbrautir VÍK. Ekki fundust minjar á svæðinu við þá úttekt. Gerð verður úttekt í sept. 2011 á svæðinu sem nær yfir framkvæmdasvæði ÖÍ og VÍK. Þolakstursbrautirnar voru undanskildar þeirri úttekt þar sem ekki er um varanlegar brautir að ræða.

5.4. Önnur landnotkun

Skilgreind reiðleið liggur þvert í gegnum svæðið frá austri til vesturs en einnig reiðleið til suðurs inn í Jósepsdal. Ekki er vitað til þess að þessar reiðleiðir séu mikið nýttar af hestamönnum. Auk þess liggur gönguslóði upp á Vífilsfellið.

Þar sem megin uppbygging fer fram eru ekki að finna verndarsvæði en við vesturjaðar svæðisins eru mörk Bláfjallafólkvangs og við austurjaðarinn er svæði á náttúruminjasrá, þ.e. Eldborgir við Lambafell. Fjarsvæði vatnsverndar nær að litlum hluta inn á svæðið að austan- og vestanverðu.

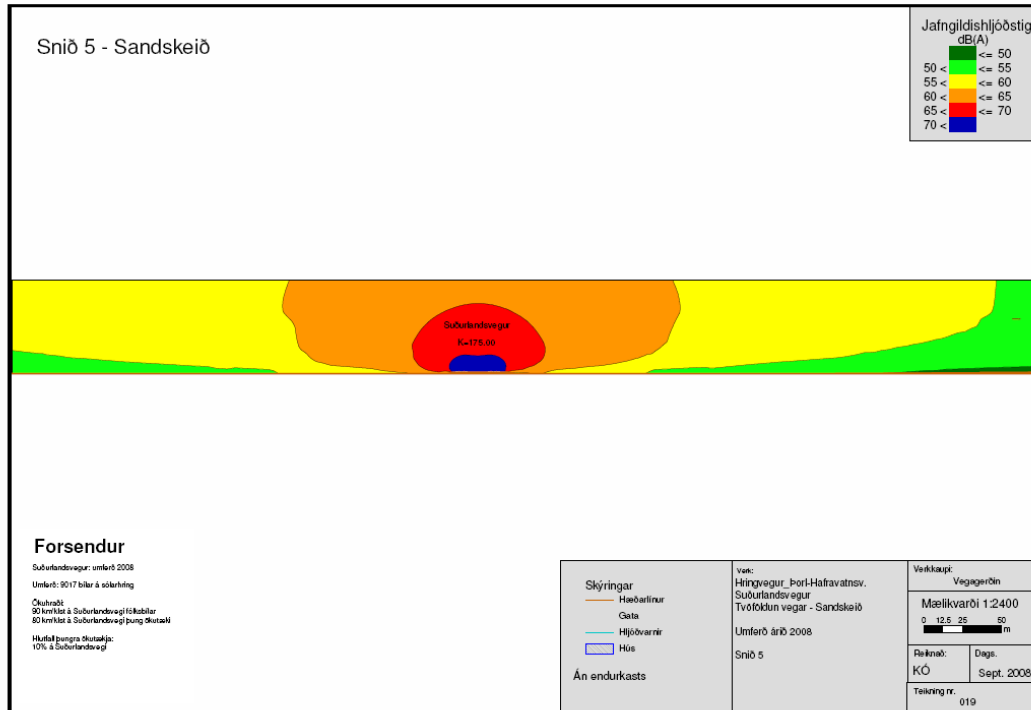
Innan svæðisins hefur VÍK reist sér tímabundna aðstöðu en þar er bygging sem hýsir kaffistofu, búningsherbergi og salerni. Ennfremur eru tveir geymslugámar á svæðinu. Núverandi mannvirki munu víkja þegar uppbygging varanlegs þjónustuhúsnæðis fyrir báða aðila er lokið.

Í viðauka 1 má sjá skýringarmynd sem sýnir svæðið í heild sinni og aðliggjandi verndarsvæði og aðra landnotkun.

5.5. Hljóðvist

Núverandi hljóðvist á svæðinu einkennist mjög af umferðarnið frá Suðurlandsvegi, námuvinnslu í Bolaöldum og vélhjólaaksturssvæði VÍK. Fjær þjóðveginum dregur úr þessum áhrifum. Þar sem meginuppbygging á svæðinu fer fram er umferðarniður frá Suðurlandsvegi mikill og hljóðmengun en samkvæmt mælingum sem gerðar voru í umhverfismati vegna breikkunar Suðurlandsvegar þá sýna mælingar að hljóðstig þar sem gert er ráð fyrir varanlegum brautum er á bilinu 55-65 dB (sjá mynd 5.2).

SKÝRSLA UM SKIPULAGSLÝSINGU, MATSLÝSINGU OG TILKYNNINGU FRAMKVÆMDAR



Mynd 5-2. Hljóðstig miðað við tvöföldun Suðurlandsvegjar á Sandskeiði. (Heimild [4]).