



INNANRÍKISRÁÐUNEYTIÐ

Jöfnunarsjóður sveitarfélaga

ÁRSSKÝRSLA 2010

Ársskýrsla 2010
Jöfnunarsjóður sveitarfélaga
Sölvhólgötu 7
150 Reykjavík
2011/10
Prentun: Oddi umhverfisvottuð prentsmiðja

Hlutverk Jöfnunarsjóðs verður sífellt mikilvægara

Jöfnunarsjóður sveitarfélaga stendur á gömlum merg og hefur í áranna rás fengið æ þýðingarmeira hlutverk í stuðningi sínum við starfsemi og rekstur sveitarfélaga landsins. Enn á ný hefur Jöfnunarsjóðnum verið falin ný verkefni. Í upphafi þessa árs tók sjóðurinn við umsjón með fjárveitingum og jöfnun sem tengjast þeim verkefnum á sviði þjónustu við fatlaða sem flutt hafa verið frá ríki til sveitarfélaga. Þá bættist nýtt verkefni við nú í haust þegar sjóðurinn tók að sér að veita framlög til reksturs tónlistarskóla á grundvelli samkomulags milli ríkis og sveitarfélaga.



Hlutverk Jöfnunarsjóðs er og verður að jafna aðstöðu hinna ólíku sveitarfélaga landsins svo að þau geti sinnt hlutverkum sínum í þjónustu við þegna sína. Því til viðbótar hefur Jöfnunarsjóður verið verkfæri og farvegur fyrir ýmis önnur verkefni sem tengjast fjármálum sveitarfélaga.

Síðustu árin hefur aukaframlag Jöfnunarsjóðs skipt miklu máli fyrir sveitarfélögin sem notið hafa þess. Framan af var aukaframlagi veitt í meira mæli til þeirra sveitarfélaga sem stóðu höllum fæti í búsetuþróuninni en eftir efnahagshrunið hefur því verið beint í ríkara mæli í þá átt að aðstoða sveitarfélög í fjárhagserfiðleikum. Aukaframlagi þessa árs verður fyrst og fremst varið til sveitarfélaga í miklum fjárhagserfiðleikum og er í þeim efnunum farið að fyrirmælum fjárlaga.

Enn stendur yfir sá undirbúningur að breytingum á regluverki Jöfnunarsjóðs sem hófst á síðasta ári í framhaldi af tillögum nefndar sem endurskoðaði regluverkið. Ætlunin er að fella öll jöfnunarframlög sjóðsins undir eitt útgjaldamælingarkerfi eins og fram hefur komið. Á þann veg yrði raunverulegur jöfnuður betur tryggður og dregið úr framlögum til tekjuhárra sveitarfélaga og þau tekjulægri styrkt í sessi. Málefni fatlaðra myndu þó ekki falla undir þessa leið enda tengjast framlög vegna þjónustu við fatlaða beint umfangi þeirra verkefna sem sveitarfélögin sinna á því sviði á grundvelli nýs samkomulags þar að lútandi. Verið er að ganga frá reglum varðandi þennan nýja þátt í starfsemi Jöfnunarsjóðsins.

Í síðustu ársskýrslu minntist ég á fjárhagserfiðleika sveitarfélaga og erfiða stöðu ríkissjóðs. Þeir erfiðleikar eru síst að baki ennþá en við eygjum þó bjartari tíma. Með áframhaldandi aðhaldi og rétttri forgangsröðun vinna bæði ríki og sveitarfélög sig smátt og smátt út úr vandanum. Það verkefni stendur enn yfir.

Að lokum þakka ég starfsfólki Jöfnunarsjóðs sveitarfélaga fyrir þátt þeirra í því að skila svo fjölþættu og sífellt umfangsmeira hlutverki með nýjum verkefnum. Hlutverk Jöfnunarsjóðs verður sífellt mikilvægara fyrir sveitarfélög landsins.

*Ögmundur Jónasson
innanríkisráðherra*

Jöfnunarsjóður sveitarfélaga starfar á grundvelli III. kafla laga um tekjustofna sveitarfélaga, nr. 4/1995 með síðari breytingum. Hlutverk sjóðsins er að greiða sveitarfélögum framlög til jöfnunar á mismunandi tekjumöguleikum þeirra og útgjaldaþörf á grundvelli ákvæða laga, reglugerða og vinnureglna sem settar eru um starfsemi hans. Þá greiðir sjóðurinn framlög til samtaka sveitarfélaga, stofnana þeirra og annarra aðila í samræmi við ákvæði laga.

Innanríkisráðherra hefur á hendi yfirstjórn Jöfnunarsjóðs en honum til ráðuneytis er fimm manna ráðgjafarnefnd.

Ráðgjafarnefnd Jöfnunarsjóðs sveitarfélaga

Ráðgjafarnefnd Jöfnunarsjóðs sveitarfélaga gerir tillögur til innanríkisráðherra um úthlutanir framlaga úr sjóðnum önnur en bundin framlög.

Ráðgjafarnefndin er skipuð af ráðherra til fjögurra ára að afloknum sveitarstjórnarkosningum. Fjórir nefndarmenn eru skipaðir samkvæmt tilnefningu Sambands íslenskra sveitarfélaga en einn nefndarmaður er skipaður án tilnefningar og er hann jafnframt formaður nefndarinnar.

Ráðherra hefur skipað Guðmund Bjarnason, fyrrverandi bæjarstjóra í Fjarðabyggð, sem formann nefndarinnar fyrir kjörtímabilið 2010 - 2014, en hann hefur gegnt störfum formanns frá ársbyrjun 2008. Nýskipaðir fulltrúar Sambandsins í nefndinni til næstu fjögurra ára eru þau Bjarni Jónsson, sveitarstjórnarmaður í Sveitarfélaginu Skagafirði, Björk Þorsteinsdóttir, bæjarfulltrú í Reykjanesbæ, Hermann Jón Tómasson, bæjarfulltrúi í Akureyrarkaupstað, sem einnig átti sæti í nefndinni á síðasta kjörtímabili, og Þórunn Egilsdóttir, sveitarstjórnarmaður í Vopnafjarðarhreppi.

Valgarður Hilmarsson, fyrrverandi forseti bæjarstjórnar í Blönduóssbæ, sem hefur átt sæti í ráðgjafarnefnd sjóðsins sem fulltrúi Sambandsins síðan í ársbyrjun 1990 er sjóðurinn tók til starfa í sinni núverandi mynd, lét af störfum í nefndinni eftir 21 árs farsælt starf. Aðrir fulltrúar Sambandsins sem létu af störfum eru þær Sigríður Finsen, fyrrverandi forseti bæjarstjórnar í Grundarfjarðarbæ, og Páley Borgþórsdóttir, formaður bæjarráðs í Vestmannaeyjabæ. Þeim Valgarði, Sigríði og Páleyju eru færðar þakkir fyrir vel unnin störf og ánægjulegt samstarf.

Ráðgjafarnefndin fundar að jafnaði einu sinni í mánuði yfir vetrartímamann en sjaldnar að sumri til. Á árinu 2010 hélt nefndin 10 bókaða fundi.

Ársfundur Jöfnunarsjóðs sveitarfélaga

Ársfundur Jöfnunarsjóðs sveitarfélaga var haldinn í þriðja sinn 15. október 2010 á Hilton Hótel Nordica í Reykjavík.

Í ávarpi sínu á fundinum lét Ögmundur Jónasson, þáverandi samgöngu- og sveitarstjórnarráðherra, þess getið að verkefni sem tengdust fjármálum sveitarfélaga hefðu verið fyrirferðarmikil í ráðuneytinu vikunnar fyrir ársfundinn og þar af leiðandi dagskrá hans sem ráðherra sveitarstjórnarmála. Fjallað hefði verið um fjármál sveitarfélaga á aðalfundum landshlutasamtaka sveitarfélaga, á landsþingi Sambands íslenskra sveitarfélaga og á nýafstaðinni fjármálaráðstefnu sveitarfélaga. Alls staðar hefði hann skynjað áhyggjur sveitarstjórnarmanna af fjárhagsstöðu sveitarfélaganna. Jöfnunarsjóður sveitarfélaga hefði um árabíl verið öflugur bakhjarl sveitarfélaganna og nauðsynlegt verkfæri og farvegur fyrir jöfnunaraðgerðir stjórnvalda í þágu íbúa hinna ólíku sveitarfélaga landsins. Standa þyrfti vörð um Jöfnunarsjóð sveitarfélaga svo að hann gæti áfram sinnt mikilvægu hlutverki sínu. Ráðherra fjallaði einnig um heildarendurskoðun á regluverki Jöfnunarsjóðs, markmið með endurskoðuninni og skýrslu starfshópsins sem hefði lokið störfum.

Auk ávarps ráðherra og kynningar á ársskýrslu Jöfnunarsjóðs sveitarfélaga fyrir árið 2009 gerði Flosi Eiríksson, formaður starfshópsins um heildarendurskoðun Jöfnunarsjóðs sveitarfélaga, grein fyrir tillögum starfshópsins að breytingum á gildandi laga- og reglugerðarákvæðum um sjóðinn. Guðni Geir Einarsson, sérfræðingur hjá Jöfnunarsjóði og starfsmaður starfshópsins, fór yfir fjárhagsleg áhrif tillagna starfshópsins á einstaka sveitarfélög.

Fundur með forstöðumönnum skólaskrifstofa

Árlegum fundi ráðgjafarnefndar með forstöðumönnum skólaskrifstofa og grunnskóla-fulltrúum sveitarfélaga, sem halda átti í desember, var frestað fram í byrjun febrúar 2011 vegna mikilla anna hjá Jöfnunarsjóði.

Á fundinum í febrúar var gerð grein fyrir heildarendurskoðun á Jöfnunarsjóði sveitarfélaga og helstu tillögum að breytingum er snerta framlög sjóðsins vegna reksturs grunnskóla. Hulda Karen Daníelsdóttir, kennsluráðgjafi og verkefnastjóri, fjallaði um efnið *Íslenska sem annað tungumál í skóla án aðgreiningar* og gerði auk þess grein fyrir mikilvægum „verkfærum“ til að ná fram markmiðum í kennslu nýrra Íslendinga. Guðni Geir Einarsson gerði grein fyrir stöðu mála vegna yfirfærslu á málefnum fatlaðra frá ríki til sveitarfélaga. Stefán Hreiðarsson, forstöðumaður Greiningar- og ráðgjafarstöðvar ríkisins, fjallaði um vinnu- og viðmiðunarreglur Jöfnunarsjóðs í tengslum við úthlutun framlaga vegna sérparfa fatlaðra nemenda. Þór G. Þórarinsson, sérfræðingur í velferðaráðuneyti, og Tryggvi Sigurðsson, sviðsstjóri hjá Greiningar- og ráðgjafarstöð ríkisins, fjölluðu um SIS matið sem er grundvöllur jöfnunaraðgerða í tengslum við yfirfærslu á málefnum fatlaðra. Fundurinn var að venju vel sóttur.

Heildarendurskoðun Jöfnunarsjóðs sveitarfélaga

Starfshópurinn sem Kristján L. Möller, þáverandi samgöngu- og sveitarstjórnarráðherra, skipaði í ársbyrjun 2009 til að vinna að heildarendurskoðun á gildandi laga- og reglugerðarákvæðum um Jöfnunarsjóð sveitarfélaga lauk störfum í júní 2010.

Starfshópnum var ætlað að meta gæði núverandi jöfnunarkerfis og setja fram hugmyndir um mögulega heildarendurskoðun sjóðsins þannig að tryggt yrði að hann þjónaði sem best markmiðum sínum. Þá átti starfshópurinn að taka mið af tillögum sem kynnu að koma fram á næstu misserum í tengslum við breytingar á verkaskiptingu ríkis og sveitarfélaga, lögum um tekjustofna sveitarfélaga eða öðrum þáttum í starfsemi sveitarfélaga, svo sem sameiningum.

Formaður starfshópsins var Flosi Eiríksson, bæjarfulltrúi í Kópavogi. Auk hans skipuðu starfshópin þau Björg Ágústsdóttir, fyrrverandi sveitarstjóri í Grundarfjarðarbæ, og Guðmundur Bjarnason, fyrrverandi bæjarstjóri í Fjarðabyggð. Með hópnum störfuðu sérfræðingar frá samgöngu- og sveitarstjórnarráðuneytinu, Jöfnunarsjóði sveitarfélaga og Sambandi íslenskra sveitarfélaga auk óháðs sérfræðings sem starfshópurinn kallaði til.

Í skýrslu sem birt var á vef ráðuneytisins gerir starfshópurinn ítarlega grein fyrir tillögum sínum að breytingum á gildandi laga- og reglugerðarákvæðum um sjóðinn og nýrri framsetningu framlaga sjóðsins með skiptingu hans í A- og B-deild. Í skýrslunni eru tillögur starfshópsins settar fram með þremur valkostum.

Með valkosti 1 eru settar fram tillögur um nauðsynlegar breytingar á núverandi kerfi. Starfshópurinn fól ráðgjafarnefnd Jöfnunarsjóðs að vinna úr þeim tillögum.

Með valkosti 2 eru til viðbótar settar fram tillögur um innleiðingu á nýju fyrirkomulagi útgjaldajöfnunar þar sem tekjujöfnunarframlag sjóðsins í sinni núverandi mynd væri lagt niður og breyting gerð á útreiknaðri stærðarhagkvæmni sveitarfélaga.

Með valkosti 3 er lögð til grundvallarbreyting á núverandi jöfnunarkerfi með útfærslu á nákvæmu upplýsingakerfi sem byggist á mælingu helstu útgjaldabátta sveitarfélaga.

Með tillögu sinni um nýja framsetningu framlaga sjóðsins með skiptingu hans í A- og B-deild leggur starfshópurinn áherslu á að gerður sé skýr greinarmunur á þeim verkefnum sjóðsins sem annars vegar eru jöfnunarverkefni og hins vegar önnur verkefni sem sjóðnum hefur verið falið að sinna. Undir A-deildina myndu þá falla jöfnunarframlög sjóðsins og hafa forgang umfram þau framlög sem tilheyrðu B-deildinni og eru skilgreind sem millifærslu- og endurgreiðsluframlög.

Á ársfundi Jöfnunarsjóðs 2010 fór fram ítarleg kynning á tillögum starfshópsins og gerð var grein fyrir fjárhagslegum áhrifum breytinga á grundvelli valkosta 1 og 2 á framlög sjóðsins.

Þann 1. janúar 2011 tóku gildi nauðsynlegar breytingar á núverandi kerfi sem falla undir valkost 1 í tillögum starfshópsins. Breytt var útreikningi framlaga til jöfnunar á tekjutapi vegna fasteignaskatts, útreikningi framlaga vegna skólaaksturs úr dreifbýli með setningu sérstakra vinnureglna og útreikningi almennra jöfnunarframlaga til reksturs grunnskóla. Jafnframt voru sett þau skilyrði fyrir úthlutun tekjujöfnunarframlags úr sjóðnum að sveitarfélög fullnýti heimild sína til álagningar útsvars.

Áfram hefur verið unnið á árinu 2011 að væntanlegum breytingum á regluverki sjóðsins. Í mars sl. skipaði innanríkisráðherra sérstakan vinnuhóp með aðkomu Hagstofu Íslands og Sambands íslenskra sveitarfélaga til að útfæra nákvæmt upplýsingakerfi sem byggist á mælingu helstu útgjaldabátta sveitarfélaga. Kerfið er grundvöllur frekari breytinga á gildandi laga- og reglugerðarákvæðum um Jöfnunarsjóð sveitarfélaga. Formaður vinnuhópsins er Hermann Sæmundsson, skrifstofustjóri. Fulltrúi Hagstofunnar í vinnuhópnum er Guðrún Eggertsdóttir, viðskiptafræðingur og fulltrúi Sambandsins Kristinn Jónasson, bæjarstjóri í Snæfellsbæ. Með hópnum vinna sérfræðingar frá Jöfnunarsjóði og Sambandinu.

Vonir standa til að strax á næsta ári verði hægt að stíga næstu skref hvað framkvæmd tillagna starfshópsins um heildarendurskoðun Jöfnunarsjóðs sveitarfélaga varðar.

Endurskoðun samninga vegna yfirfærslu grunnskólans

Í tengslum við yfirfærslu á málefnum grunnskólans frá ríki til sveitarfélaga 1. ágúst 1996 voru gerðir eftirtaldir samningar er tengjast rekstri grunnskólans milli Reykjavíkurborgar, Sambands íslenskra sveitarfélaga og Jöfnunarsjóðs sveitarfélaga: Samningur um yfirtöku Reykjavíkurborgar á rekstri þeirra sérskóla og sérdeilda sem staðsett eru í Reykjavík og starfa á grunnskólastigi, samningur um kennsluráðgjöf vegna nýbúa á grunnskólaaldri í sveitarfélögum öðrum en Reykjavíkurborg og samningur um kennslu langveikra barna á grunnskólaaldri sem eiga lögheimili utan Reykjavíkurborgar en dvelja á sjúkrahúsum í borginni.

Í tengslum við heildarendurskoðun á gildandi laga- og reglugerðarákvæðum um Jöfnunarsjóð sveitarfélaga taldi ráðuneytið rétt að fram færi endurskoðun á framangreindum samningum að teknu tilliti til þess starfs sem fram færi á grundvelli þeirra.

Innanríkisráðherra skipaði í ársbyrjun starfshóp til að framkvæma endurskoðunina. Af hálfu Sambands íslenskra sveitarfélaga eiga sæti í hópnum Svandís Ingimundardóttir, skólamálafulltrúi Sambandsins, og Tryggvi Þórhallsson, lögfræðingur á lögfræði- og velferðarsviði Sambandsins. Fulltrúar Reykjavíkurborgar eru þau Jón Ingi Einarsson, fjármálastjóri og Hrund Logadóttir, verkefnisstjóri sérkennslumála. Formaður starfshópsins er Valgarður Hilmarsson, fyrrverandi forseti bæjarstjórnar á Blönduósi. Með hópnum starfa sérfræðingar frá Jöfnunarsjóði sveitarfélaga. Starfshópnum er ætlað að ljúka störfum fyrir lok október 2011.

Aðsetur - starfsmenn

Í tengslum við sameiningu samgöngu- og sveitarstjórnarráðuneytisins og dóms- og mannréttindaráðuneytisins í nýtt innanríkisráðuneyti 1. janúar 2011 flutti starfsemi ráðuneytisins í kjölfarið að Sölvhólsgötu 7 í Reykjavík og er Jöfnunarsjóður sveitarfélaga þar til húsa á III. hæð.

Á árinu 2010 voru starfsmenn sjóðsins fjórir í fullu starfi. Þau Elín Gunnarsdóttir, sérfræðingur, Elín Pálsdóttir, forstöðumaður, Guðni Geir Einarsson, sérfræðingur og Halldór V. Kristjánsson, stjórnsýslufræðingur. Í ársbyrjun 2011 var Lúðvík Geirsson, fyrrverandi bæjarstjóri í Hafnarfirði, ráðinn í tímabundna stöðu ráðgjafa á grundvelli samkomulags milli Sambands íslenskra sveitarfélaga, innanríkisráðuneytis og velferðarráðuneytis í tengslum við yfirfærslu á málefnum fatlaðra. Meginverkefni ráðgjafans er að fylgja eftir ákvæðum heildarsamkomulags, laga- og reglugerða vegna yfirfærslunnar og vera stjórnvöldum, sveitarfélögum og þjónustusvæðum til ráðgjafar um framkvæmd yfirfærslunnar. Ráðgjafinn er jafnframt formlegur tengiliður milli aðila samkomulagsins.

Átak til eflingar sveitarstjórnarstigsins

Árið 2010 fóru fram lokagreiðslur til sveitarfélaga er sameinuðust á árinu 2006 á grundvelli átaks til eflingar sveitarstjórnarstigsins. Með viljayfirlýsingu félagsmálaráðherra, fjármálaráðherra og Sambands íslenskra sveitarfélaga frá 17. september 2004 var ákveðið á grundvelli áætlunar um fjárþörf að verja 2.000 - 2.400 m. kr. á árunum 2005 - 2009 til átaksins.

Úthlutun framlaga fór fram á grundvelli reglna nr. 295/2003 um fjárhagslega aðstoð Jöfnunarsjóðs sveitarfélaga til að greiða fyrir sameiningu sveitarfélaga. Segja má að áætlun um fjárþörf samkvæmt reglunum hafi að mestu leyti gengið eftir. Heildargreiðslur úr Jöfnunarsjóði til viðkomandi sveitarfélaga á árunum 2005 - 2010 námu samtals 2.274 m. kr. Ríkissjóður lagði fram 820 m. kr. Af áður lögbundnu framlagi Jöfnunarsjóðs í Lánasjóði sveitarfélaga runnu samtals 800 m. kr. til verkefnisins. Jöfnunarsjóður sveitarfélaga brúaði síðan bilið með eigin framlagi samtals að fjárhæð 654 m. kr. á tímabilinu.

Húsaleigubætur

Tímabundnu samkomulagi ríkisins og Sambands íslenskra sveitarfélaga um húsaleigubætur er tók gildi 1. apríl 2008 lauk 31. mars 2010. Ekki hefur því verið í gildi formlegt samkomulag um kostnaðarskiptingu ríkis og sveitarfélaga vegna húsaleigubóta frá þeim tíma. Ríkið hefur þó viðhaldið samkomulaginu með því að leggja fram fjármagn í samræmi við ákvæði þess.

Samkomulagið kveður á um hækkun grunnfjárhæða almennra húsaleigubóta og aðkomu ríkisins að greiðslu sérstakra húsaleigubóta. Árlegur kostnaður vegna þeirra breytinga sem samkomulagið hefur í för með sér var áætlaður 620 m. kr. vegna almennra húsaleigubóta og 100 m. kr. vegna sérstakra húsaleigubóta eða samtals 720 m. kr. Í samkomulaginu er kveðið á um að ríkissjóður greiði 60% af heildarkostnaði vegna hækkunar húsaleigubóta og sveitarfélögin 40%.

Eins og áður hefur komið fram kom fljótlega í ljós að greiðslur sveitarfélaga á almennum og sérstökum húsaleigubótum yrðu mun hærri en samkomulagið gerði ráð fyrir og ráðstöfunarfjármagn Jöfnunarsjóðs á grundvelli samkomulagsins því alls ekki nægjanlegt til að standa undir 60% hlutdeild ríkissjóðs. Með viðbótarframlögum frá ríki var þó fyllilega staðið við ákvæði samkomulagsins árin 2008, 2009 og 2010 eins og áður segir og er gert ráð fyrir að svo verði einnig á árinu 2011.

Samkomulagið hefur að undanfögnu verið til endurskoðunar á vegum velferðarráðuneytisins. Að tillögu samráðshóps um húsnæðisstefnu er skilaði skýrslu til velferðarráðherra 18. apríl 2011 hefur ráðherrann skipað vinnuhóp sem er ætlað að vinna að undirbúningi þess að taka upp húsnæðisbætur í stað vaxtabóta og húsaleigubóta. Markmiðið með húsnæðisbótum verður að jafna húsnæðisstuðning hins opinbera milli ólíkra búsetuforma og stuðla að því að heimilin eigi val á milli leigu-, búseturéttar- og eignaríbúða.

Almennar húsaleigubætur: Þróun fjölda bótaþega og raungreiðslna sveitarfélaga

	Árið 2007	Árið 2008	Árið 2009	Árið 2010	Áætl. 2011
Fjöldi bótaþega					
Almennar íbúðir	4.046	4.141	6.356	7.422	8.126
Félagslegar íbúðir	3.390	3.538	3.669	3.784	4.230
Námsgarðar/heimavist	1.620	1.912	2.081	1.993	2.565
Sambýli	515	515	518	513	543
Samtals bótaþegar	9.571	10.106	12.624	13.712	15.464
Raungreiðslur í m.kr.					
Almennar íbúðir	668,6	977,5	1.634,3	1.940,7	2.013,2
Félagslegar íbúðir	573,0	833,8	969,6	982,5	1.106,7
Námsgarðar/heimavist	223,8	375,9	454,4	433,4	487,1
Sambýli	47,0	56,7	63,4	67,5	71,7
Samtals greiðslur	1.512,4	2.243,9	3.121,7	3.424,1	3.678,7

Sérstakar húsaleigubætur: Þróun fjölda bótaþega og raungreiðslna sveitarfélaga

	Árið 2009	Árið 2010	Áætl. 2011
Fjöldi bótaþega			
Almennar íbúðir	1.152	1.472	2.045
Félagslegar íbúðir	88	1.977	2.099
Námsgarðar/heimavist	16	23	42
Sambýli	1	1	0
Samtals bótaþegar	1.257	3.473	4.186
Raungreiðslur í m.kr.			
Almennar íbúðir	329,0	400,2	461,2
Félagslegar íbúðir	21,2	567,9	565,4
Námsgarðar/heimavist	3,4	2,9	3,6
Sambýli	0,1	0,0	0,0
Samtals greiðslur	353,7	971,0	1.030,2

Aukaframlag

Á fjárlögum ársins 2010 fékk Jöfnunarsjóður sveitarfélaga sérstakt aukaframlag að fjárhæð 1.000 m. kr. til að bæta rekstrarstöðu sveitarfélaga á árinu. Að höfðu samráði við Samband íslenskra sveitarfélaga gaf samgöngu- og sveitarstjórnarráðherra út reglur, nr. 815/2010, um ráðstöfun aukaframlagsins.

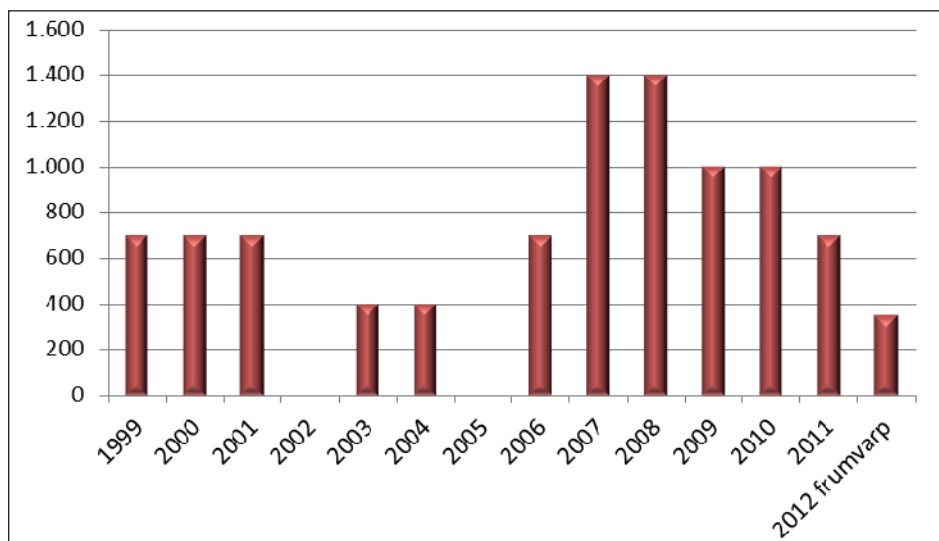
Á grundvelli reglnanna var 400 m. kr. varið til sveitarfélaga sem ekki höfðu fylgt þróun Reykjavíkurborgar hvað íbúafjölda varðar á árunum 2005 - 2009. Varið var 200 m. kr. til sveitarfélaga þar sem hlutfallsleg þróun heildartekna milli árana 2005 og 2010 var lægri en meðaltal heildartekna allra sveitarfélaga á landsvísi fyrir sama tímabil. Varið var 200 m. kr. til sveitarfélaga þar sem íbúapróun hafði verið meiri en hjá Reykjavíkurborg árin 2005 - 2009. Varið var 150 m. kr. til sveitarfélaga þar sem útreiknað viðmið heildarskulda og skuldbindinga var hærra en sem nemur 100% af heildartekjum að frádrögnum óreglulegum tekjum og rekstrarniðurstaða neikvæð. Einnig var varið 50 m. kr. til sveitarfélaga, annarra en Reykjavíkurborgar, þar sem tekið var tillit til sérstakrar útgjaldaparfar sveitarfélaga sem halda þurfa úti þjónustu á fleiri en einum þéttbýlisstað innan sveitarfélagsins.

Framlöggin voru skert með hliðsjón af jákvæðri peningalegri stöðu sveitarfélaga samkvæmt ársreikningi 2009. Einungis kom til úthlutunar framlags ef heimild sveitarfélags til útsvarsálagningar fyrir tekjuárið 2010 hafði verið fullnýtt af sveitarstjórn. Alls fengu 45 sveitarfélög úthlutað aukaframlagi á árinu 2010 eða jafnmörg og árið 2009.

Aðalbreytingin á reglum um úthlutun aukaframlagsins milli árana 2009 og 2010 var fólgin í nýju viðmiði vegna íþyngjandi skulda sveitarfélaga.

Á fjárlögum ársins 2011 fær Jöfnunarsjóður sveitarfélaga aukaframlag að fjárhæð 700 m. kr. til að koma til móts við þau sveitarfélög sem eiga í miklum fjárhagslegum erfiðleikum. Stefnt er að setningu reglna um úthlutun aukaframlagsins á árinu 2011 fyrir lok október.

Yfirlit yfir aukaframlög Jöfnunarsjóðs, í m.kr. á verðlagi hvers árs.



Framlag vegna endurgreiðslu á hækkun tryggingagjalds

Á fjárlögum ársins 2010 fékk Jöfnunarsjóður sveitarfélaga sérstakt viðbótarframlag að fjárhæð 1.200 m. kr. til að mæta hækkun á launakostnaði sveitarfélaga í kjölfar hækkunar á tryggingagjaldi úr 7,0% í 8,65% á árinu 2010.

Samgöngu- og sveitarstjórnarráðherra setti vinnureglur um úthlutun og greiðslu framlagsins að höfðu samráði við Samband íslenskra sveitarfélaga. Sjóðurinn greiddi sveitarfélögum út framlag vegna þessarar kostnaðarhækkunar í samræmi við upplýsingar frá ríkisskattstjóra um skil þeirra á tryggingagjaldi eða launaveltu.

Á miðju ári 2010 fór fram endurmat á fjárförf til verkefnisins á grundvelli upplýsinga um staðgreiðsluskil sveitarfélaga á tryggingagjaldi fyrstu sex mánuði ársins hvað beinar launagreiðslur í A-hluta sveitarsjóðs varðaði. Í ljós kom að þörf væri á viðbótarfjármagni að fjárhæð allt að 211 m. kr. sem sjóðurinn síðan fékk á á fjárukalögum 2010.

Með tilvísun til þessa nam ráðstöfunarfjármagn sjóðsins til verkefnisins samtals 1.411 m. kr. á árinu en heildarfjárförfin var um 1.418 m. kr. hvað beinar launagreiðslur í A-hluta sveitarsjóðs varðaði. Þátttaka ríkisins í kostnaði sveitarfélaganna vegna hækkunar tryggingagjaldsins úr 7,0% í 8,65% á árinu 2010 var því 99,5%.

Ekki er um að ræða sérstök framlög frá ríki í Jöfnunarsjóð á árinu 2011 vegnar hækkunar tryggingagjaldsins.

Efling tónlistarnáms og jöfnun á aðstöðumun nemenda

Þann 13. maí 2011 var undirritað tímabundið samkomulag milli ríkis og sveitarfélaga um eflingu tónlistarnáms og jöfnun á aðstöðumun nemenda til námsins. Samkomulagið gildir frá 1. júlí 2011 til 31. ágúst 2013.

Helstu markmið með samkomulaginu eru að efla tónlistarnám með aðkomu ríkissjóðs að kennslukostnaði í viðurkenndum tónlistarskólum og gera nemendum kleift að stunda hljóðfæranám á framhaldsstigi og söngnám á miðstigi og framhaldsstigi óháð búsetu.

Á grundvelli samkomulagsins greiðir ríkissjóður á ársgrundvelli 480 m. kr. í Jöfnunarsjóð sveitarfélaga sem annast úthlutun og greiðslu framlaga til sveitarfélaga. Á móti skuldbinda sveitarfélögin sig til að taka tímabundið yfir ný verkefni frá ríki sem nema á tímabilinu samtals 498 m. kr. Sérstakt samkomulag verður gert þar um. Jöfnunarsjóði sveitarfélaga hefur verið falið að standa skil á greiðslum sveitarfélaga vegna nýrra verkefna þeirra með því að draga kostnað hvers sveitarfélags frá framlögum sjóðsins.

Innanríkisráðherra hefur sett reglur um úthlutanir og greiðslur framlaga úr Jöfnunarsjóði vegna samkomulagsins og eru þær dagsettar 31. ágúst 2011.

Yfirlýsing á málefnum fatlaðra

Málefni fatlaðra fluttust 1. janúar 2011 frá ríki til sveitarfélaga. Samfara yfirlýsningu gengu í gildi breytingar á lögum um tekjustofna sveitarfélaga, nr. 4/1995 með síðari breytingum og lögum um málefni fatlaðra, nr. 59/122 með síðari breytingum.

Þá tóku jafnframt gildi tvær reglugerðir sem settar voru af innanríkisráðherra og kveða nánar á um hlutverk Jöfnunarsjóðs sveitarfélaga í tengslum við yfirlýsninguna. Annars vegar er um að ræða reglugerð, nr. 1066/2010, um framlög Jöfnunarsjóðs sveitarfélaga vegna þjónustu við fatlað fólk á árinu 2011 og hins vegar reglugerð, nr. 1067/2010, um Fasteignasjóð Jöfnunarsjóðs sveitarfélaga.

Á grundvelli samkomulags ríkis og sveitarfélaga um fjárhagsramma flutnings þjónustu við fatlaða frá 6. júlí 2010 er áætlað að 10.700 m. kr. renni samtals til málaflokksins 2011 með hækkun útsvars um 1,2 prósentustig og með beinum framlögum frá ríki. Sé tekið mið af áætlunum um útsvarsstofninn 846 milljarða króna, sbr. fjárlög ársins 2011, þá næmi fjárhagsrammi tilfærslunnar um 10.775 m. kr. á árinu 2011. Af útsvarshækkuninni renna 0,25 prósentustig beint til sveitarfélaga/þjónustusvæða en 0,95 prósentustig renna til Jöfnunarsjóðs sveitarfélaga sem annast jöfnunaraðgerðir í tengslum við yfirlýsninguna og úthlutun beinna framlaga frá ríki.

Í samkomulaginu um yfirlýsninguna var gengið út frá því að fjárframlög vegna þjónustu við fatlaða árið 2011 tækju mið af framreiknuðum rekstrarkostnaði ársins 2010. Á þeim forsendum var útfærð tillaga ráðgjafarnefndar Jöfnunarsjóðs sveitarfélaga til innanríkisráðherra um úthlutun almennra framlaga sjóðsins vegna þjónustu við fatlað fólk á árinu 2011.

Ein af forsendum samkomulags sveitarfélaganna við ríkið um yfirlýsningu á málefnum fatlaðra var að unnið yrði samræmt heildarmat á þjónustubörf í málaflokknum. Á árinu 2012 mun úthlutun almennra framlaga úr Jöfnunarsjóði sveitarfélaga vegna þjónustu við fatlað fólk taka mið af því þjónustumati, sem unnið hefur verið á árinu 2011, svokölluðu SIS mati.

Fasteignasjóður Jöfnunarsjóðs sveitarfélaga

Samhliða flutningi á málefnum fatlaðra varð breyting á umsýslu þeirra fasteigna ríkissjóðs sem notaðar hafa verið til búsetu og þjónustu við fatlaða. Framkvæmdasjóður fatlaðra var formlega lagður niður en í stað hans var stofnaður Fasteignasjóður Jöfnunarsjóðs sveitarfélaga sem tók yfir réttindi og skyldur Framkvæmdasjóðsins.

Innanríkisráðherra skipaði vorið 2011 þriggja manna ráðgjafarnefnd Fasteignasjóðsins til fjögurra ára. Hlutverk nefndarinnar er að fjalla um stefnumótandi ákvarðanir í rekstri Fasteignasjóðsins og gera tillögur til ráðherra um sölu eigna og ráðstöfun söluandvirðis þeirra. Formaður ráðgjafarnefndarinnar er Lúðvík Geirsson, fyrrverandi bæjarstjóri í Hafnarfirði og ráðgjafi hjá Jöfnunarsjóði sveitarfélaga í tengslum við yfirlýsninguna á mál-

efnum fatlaðra. Fulltrúar Sambandsins í nefndinni eru þau Áslaug María Friðriksdóttir, varaborgarfulltrúi í Reykjavík, og Tryggvi Þórhallsson, lögfræðingur.

Ráðgjafarnefnd Jöfnunarsjóðs sveitarfélaga 2010 - 2014

Aðalmenn

Guðmundur Bjarnason, fyrrv. bæjarstjóri, formaður
Bjarni Jónsson, sveitarstjórnarmaður í Sveitarfélaginu Skagafirði
Björk Þorsteinsdóttir, bæjarfulltrúi í Reykjanesbæ
Hermann Jón Tómasson, bæjarfulltrúi í Akureyrarkaupstað
Þórunn Egilsdóttir, sveitarstjórnarmaður í Vopnafjarðarhreppi

Varamenn

Jórunn Einarsdóttir, bæjarfulltrúi í Vestmannaeyjabæ, varaformaður
Halla Sigríður Steinólfsdóttir, sveitarstjórnarmaður í Dalabyggð
Bryndís Haraldsdóttir, bæjarfulltrúi í Mosfellsbæ,
Árni Rúnar Þorvaldsson, bæjarfulltrúi í Sveitarfélaginu Hornafirði
Albertína Elíasdóttir, bæjarfulltrúi í Ísafjarðarbæ

Ráðgjafarnefnd Fasteignasjóðs Jöfnunarsjóðs 2011 - 2014

Aðalmenn

Lúðvík Geirsson, fyrrverandi bæjarstjóri og ráðgjafi um málefni fatlaðra, formaður
Áslaug María Friðriksdóttir, varaborgarfulltrúi í Reykjavík
Tryggvi Þórhallsson, lögfræðingur á lögfræði- og velferðarsviði Sambandsins

Varamenn

Hörður Hilmarsson, skrifstofustjóri fjármála og reksturs á velferðarsviði Reykjavíkurb.
Gyða Hjartardóttir, félagsmálafulltrúi á lögfræði- og velferðarsviði Sambandsins

Starfsmenn 2011

Elín Pálsdóttir, forstöðumaður
Elín Gunnarsdóttir, sérfræðingur
Guðni Geir Einarsson, sérfræðingur
Halldór V. Kristjánsson, stjórnarsýslufræðingur
Lúðvík Geirsson, ráðgjafi um málefni fatlaðra

Vefur Jöfnunarsjóðs sveitarfélaga

Á vefsíðu Jöfnunarsjóðs: <http://jofnunarsjodur.is> er að finna allar upplýsingar um starfsemi sjóðsins, lagagrundvöll, tekjur, úthlutanir framlaga og fleira.

Ný framsetning á talnaefni Jöfnunarsjóðs

Í samstarfi við Hagstofu Íslands er nú hægt að skoða nýja framsetningu á talnaefni Jöfnunarsjóðs. Um er að ræða upplýsingar um framlög til sveitarfélaga frá 2006 - 2010 og upplýsingar um bundin framlög til samtaka og stofnana sveitarfélaga og fleiri. Upplýsingarnar verða uppfærðar árlega og eru hýstar á vef Hagstofunnar.

Fréttatilkynningar birtast á vefnum þegar ráðherra hefur samþykkt tillögur ráðgjafarnefndar um úthlutanir einstakra framlaga sjóðsins.

Ný reglugerð um Jöfnunarsjóð sveitarfélaga

Ný reglugerð um Jöfnunarsjóð sveitarfélaga tók gildi 1. janúar 2011 og er hún nr. 960/2010. Reglugerðin, sem nær til allra lögákvæðinna verkefna sjóðsins, er sett á grundvelli 18. gr. laga um tekjustofna sveitarfélaga, nr. 4/1995 með síðari breytingum. Þá féll úr gildi reglugerð um Jöfnunarsjóð sveitarfélaga, nr. 113/2003, með síðari breytingum.

Í nýrri reglugerð koma fram þær breytingar sem gerðar hafa verið á reglugerð, nr. 113/2003, frá gildistöku hennar og eru enn í gildi. Í reglugerðinni koma einnig fram breytingar á tekjujöfnunar- og útgjaldajöfnunarframlögum sjóðsins sem gerðar hafa verið í tengslum við samþykktar tillögur starfshóps um heildarendurskoðun á gildandi laga- og reglugerðarákvæðum um sjóðinn og falla undir valkost 1.

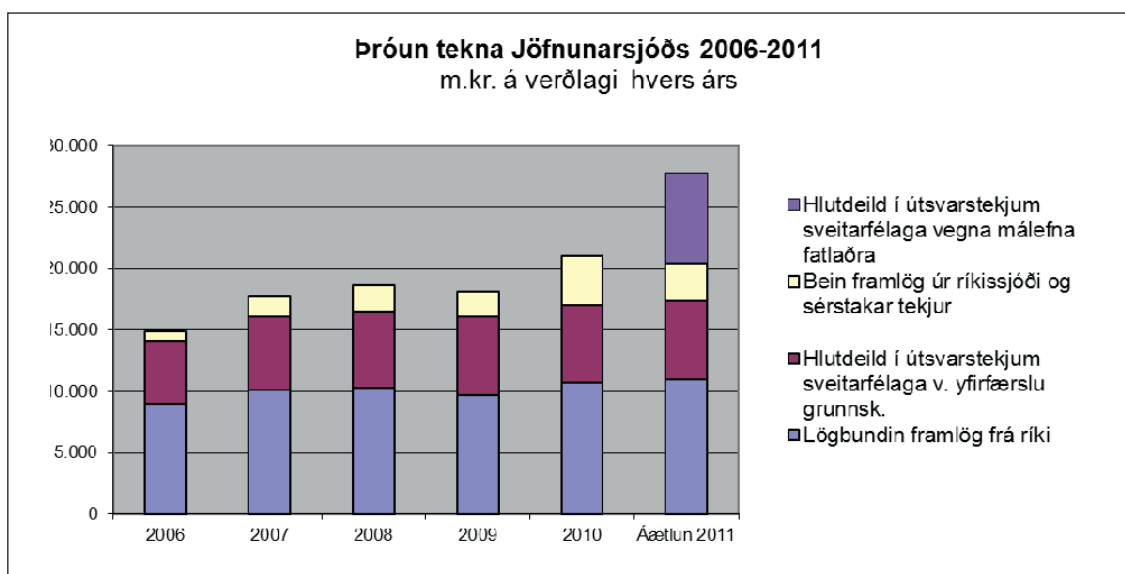
Þá nær reglugerðin til þeirra breytinga sem gerðar voru á lögum um tekjustofna sveitarfélaga vegna yfirfærslu á málefnum fatlaðra.

Tekjur Jöfnunarsjóðs sveitarfélaga

Á grundvelli 8. gr. laga um tekjustofna sveitarfélaga, nr. 4/1995, með síðari breytingum, eru Jöfnunarsjóði tryggðar tekjur með eftirfarandi hætti, sbr. 4. gr. reglugerðar um Jöfnunarsjóð sveitarfélaga, nr. 960/2010:

- Framlag úr ríkissjóði er nemur 2,12% af innheimtum skatttekjum ríkissjóðs.
- Árlegt framlag úr ríkissjóði er nemur 0,264% af álagningarstofni útsvars næstliðins tekjuárs.
- Hlutdeild í útsvarstekjum sveitarfélaga af álagningarstofni útsvars ár hvert:
 - er nemur 0,77% til jöfnunar vegna reksturs grunnskóla.
 - er nemur 0,95% til jöfnunar vegna málefna fatlaðra.
- Vaxtatekjur.

Á árinu 2010 var um að ræða viðbótarframlög frá ríki sem hér segir: Aukaframlag til að bæta rekstrarstöðu viðkomandi sveitarfélaga, framlag á grundvelli samkomulags ríkisins og Sambands íslenskra sveitarfélaga um húsaleigubætur frá 1. apríl 2008 og framlag vegna endurgreiðslu til sveitarfélaga á hækkun tryggingagjalds úr 7,0% í 8,65%.



Tekjum Jöfnunarsjóðs sveitarfélaga er varið til að greiða framlög úr sjóðnum á grundvelli ákvæða reglugerðar nr. 960/2010. Sérstakar reglugerðir og reglur kveða nánar á um greiðslur einstakra framlaga og er þeirra getið sérstaklega.

Framlög Jöfnunarsjóðs sveitarfélaga

Á grundvelli reglugerðar nr. 960/2010 er framlögum sjóðsins skipt í bundin framlög, sérstök framlög, jöfnunarframlög, jöfnunarframlög til reksturs grunnskóla og jöfnunarframlög vegna málefna fatlaðra.

Bundin framlög, skv. 6. gr.

Bundin framlög eru greidd til eftirtalinnna samtaka og stofnana sveitarfélaga:

- Sambands íslenskra sveitarfélaga
- Landshlutasamtaka sveitarfélaga
- Innheimtustofnunar sveitarfélaga
- Umsjónarnefndar eftirlauna
- Húsafriðunarsjóðs

Bundin framlög 2008 til 2011 í m.kr.

	2008	2009	2010	Áætlun 2011
Samband ísl. sveitarfélaga	239	234	246	251
Landshlutasamtök	137	131	143	146
Innheimtustofnun sveitarfélaga	783	1.102	1.011	950
Umsjónarnefnd eftirlauna	6	6	5	5
Húsafriðunarsjóður	47	48	48	48
Samtals	1.212	1.521	1.453	1.400

Sérstök framlög, skv. 7. gr.

Sérstök framlög eru greidd til sveitarfélaga vegna sérstakra aðstæðna í umhverfi þeirra eða rekstri. Á grundvelli sérstakra framlaga eru veitt eftirfarandi framlög:

- Framlög til að greiða fyrir sameiningu sveitarfélaga, sbr. reglur nr. 295/2003 með síðari breytingum. Með nýju ákvæði til bráðabirgða við reglurnar á árinu 2010 var heimilt að veita landshlutasamtökum sveitarfélaga fjárhagslega aðstoð sem samsvaraði eðlilegum kostnaði samtakanna við könnun og kynningu á mögulegum sameiningarkostum í viðkomandi landshluta. Í tengslum við átak til eflingar sveitarstjórnarstigsins var umtalsverðum fjármunum varið til sameiningarmála á árunum 2005 - 2010.
- Framlög til að greiða úr sérstökum fjárhagserfiðleikum sveitarfélaga í samræmi við tillögur eftirlitsnefndar með fjármálum sveitarfélaga.
- Framlög til greiðslu stofnkostnaðar við vatnsveitur á lögbýlum, sbr. reglugerð nr. 973/2000 með síðari breytingum. Bændasamtök Íslands annast stjórnarsýslu varðandi meðferð umsókna og tillögugerð að úthlutun framlaganna.
- Framlög til jöfnunar á tekjutapi einstakra sveitarfélaga vegna lækkunar tekna af fasteignaskatti í kjölfar breytingar á álagningarstofni mannvirkja, sbr. reglugerð nr. 80/2001, með síðari breytingum.
- Framlög til sveitarfélaga vegna greiðslu þeirra á húsaleigubótum, sbr. reglugerð nr. 122/2003 með síðari breytingum og samkomulag ríkisins og Sambands íslenskra sveitarfélaga um húsaleigubætur frá 1. apríl 2008. Heildargreiðslur sveitarfélaga á almennum húsaleigubótum á árinu 2010 námu samtals um 3.424 m. kr. og 971 m. kr. á sérstökum húsaleigubótum. Greiðsluhlutfall Jöfnunarsjóðs var 51,5% vegna almennra húsaleigubóta og 60% vegna sérstakra húsaleigubóta. Áætlað greiðsluhlutfall á árinu 2011 er það sama.
- Framlög til sérstakra verkefna á vegum sveitarfélaga eða samtaka þeirra sem geta haft mikla þýðingu fyrir sveitarfélög og leitt til frekari hagræðingar í rekstri þeirra og þjónustu. Hér undir fellur framlag til rekstrar skrifstofu Sambands íslenskra sveitarfélaga í Brussel. Um er að ræða tilraunaverkefni til þriggja ára, á

árunum 2009 – 2012, á grundvelli sérstaks samkomulags milli Sambandsins og Jöfnunarsjóðs frá 30. desember 2009. Framlagið nemur samtals um 48 m. kr. miðað við verðlag í desember 2009.

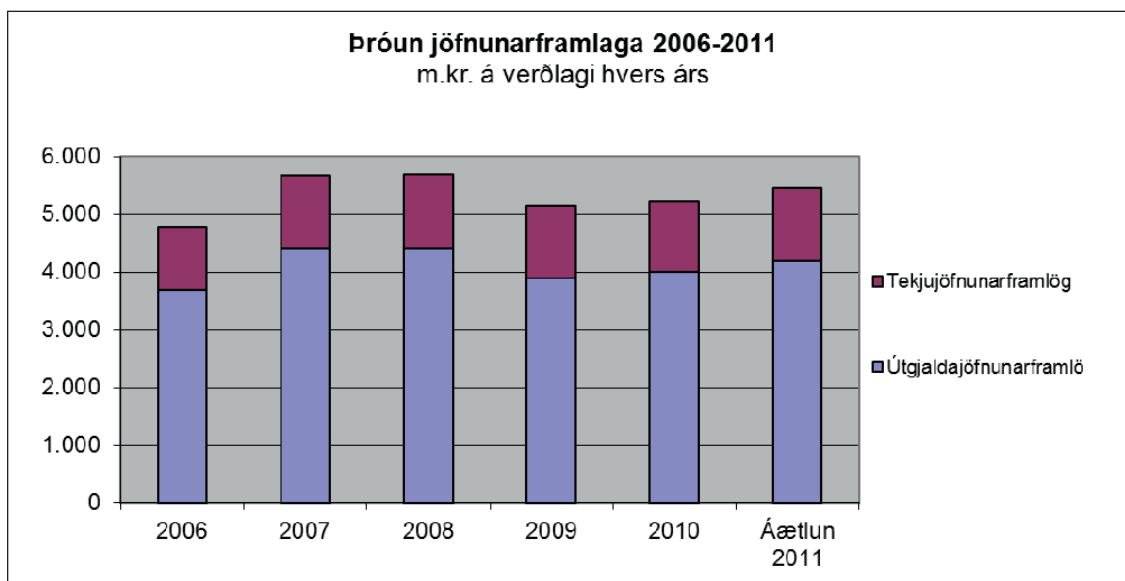
Sérstök framlög 2008 til 2011 í m.kr.

	2008	2009	2010	Áætlun 2011
Framlög vegna sameininga sveitarfélaga	623	394	349	150
Framlög vegna fjárhagserfiðleika sveitarfélaga	0	68	187	100
Framlög til vatnsveitna á lögbýlum	17	25	25	25
Framlög til jöfnunar á tekjutapi v. fasteignaskatts	2.489	2.281	2.569	2.676
Framlög vegna húsaleigubóta	1.257	1.921	2.535	2.519
Framlög til sérstakra verkefna	14	12	17	20
	4.400	4.701	5.682	5.490

Jöfnunarframlög skv. 8. gr.

Til jöfnunarframlaga er varið þeim tekjum Jöfnunarsjóðs, skv. a- og b-lið 4. gr. sem eru umfram ráðstöfun skv. 6. og 7. gr. reglugerðar nr. 960/2010, sbr. eftirfarandi:

- Tekjujöfnunarframlögum er úthlutað til að jafna tekjur sveitarfélaga. Útreiknuð framlög eru miðuð við sambærileg sveitarfélög og fullnýtingu tekjustofna þeirra.
- Útgjaldajöfnunarframlögum er varið til að mæta mismunandi útgjaldapörf sveitarfélaga á grundvelli stærðarhagkvæmni og tekna þeirra, að teknu tilliti til þeirra þátta sem áhrif hafa á útgjaldapörf.

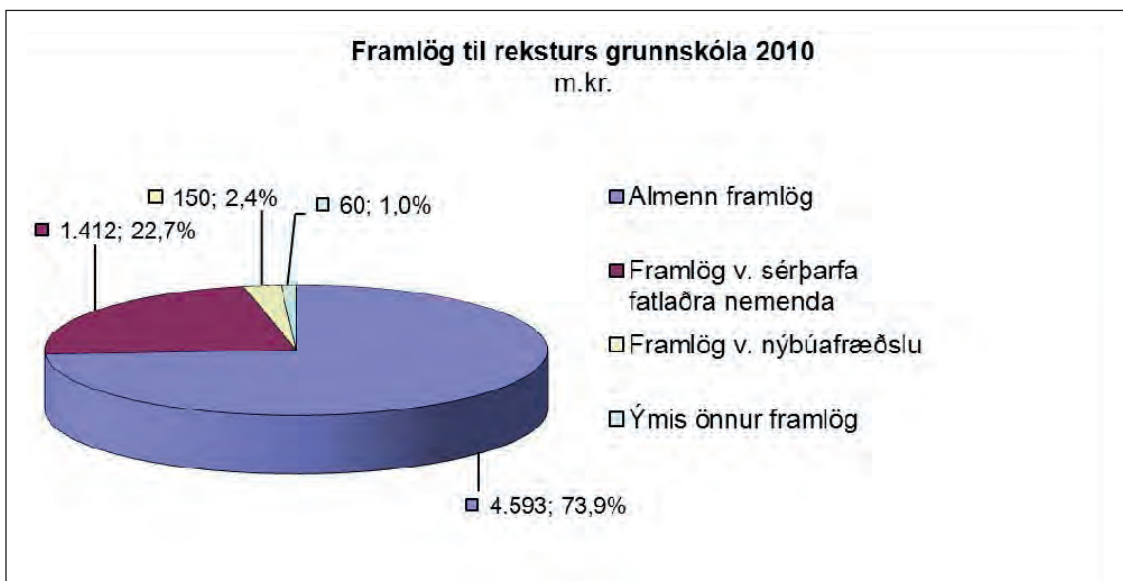


Jöfnunarframlög til reksturs grunnskóla, skv. 9. gr.

Tekjum Jöfnunarsjóðs, skv. 1. tölul. c-liðar 4. gr., að frádregnu bundnu framlagi til Sambands íslenskra sveitarfélaga er varið til þess að jafna launakostnað sveitarfélaga af kennslu í grunnskólum og annan kostnað af flutningi grunnskólans frá ríki til sveitarfélaga, sbr. reglugerð nr. 351/2002 með síðari breytingum.

Eftirfarandi framlög eru veitt á grundvelli reglugerðar nr. 351/2002:

- Almenn framlög: Til þeirra framlaga var varið um 73,9% af því fjármagni sem Jöfnunarsjóður hafði til ráðstöfunar á árinu 2010 til greiðslu framlaga til reksturs grunnskóla.
- Framlög vegna sérþarfa fatlaðra nemenda: Sérstök viðbótarframlög vegna mikillar þjónustubarfar fatlaðra grunnskólanemenda og framlag til Reykjavíkurborgar á grundvelli samnings vegna yfirtöku á rekstri sérskóla/sérdeilda.
- Framlög vegna nýbúafræðslu: Viðbótarframlög vegna sérstakrar íslenskukennslu nýrra Íslendinga og framlag til Reykjavíkurborgar á grundvelli samnings vegna starfa kennsluráðgjafa.
- Framlag vegna reksturs skólabúða að Reykjum: Framlag er greitt á grundvelli samkomulags ríkis og sveitarfélaga um yfurfærslu grunnskólans og samnings við Húnaþing vestra sem er rekstraraðili skólabúðanna.
- Framlag til Barnaverndarstofu: Framlag er greitt vegna kennslu barna sem vistuð eru af stofnuninni utan lögheimilissveitarfélags og er framlagið síðan innheimt af viðkomandi sveitarfélagi.
- Önnur framlög: Framlög eru greidd vegna íþyngjandi kostnaðar við rekstur grunnskóla og til einstakra verkefna. Um er að ræða verkefni vegna kennslu langveikra barna með lögheimili utan Reykjavíkurborgar og eftirfarandi tímabundin verkefni: Dreifmenntarverkefni á sunnanverðum Vestfjörðum, verkefni vegna þjálfunar sérfræðinga í málefnum innflytjenda og aðkoma að ráðningu verkefnisstjóra um mat á skólastarfi og innleiðingu nýrra laga um leik- og grunnskóla.

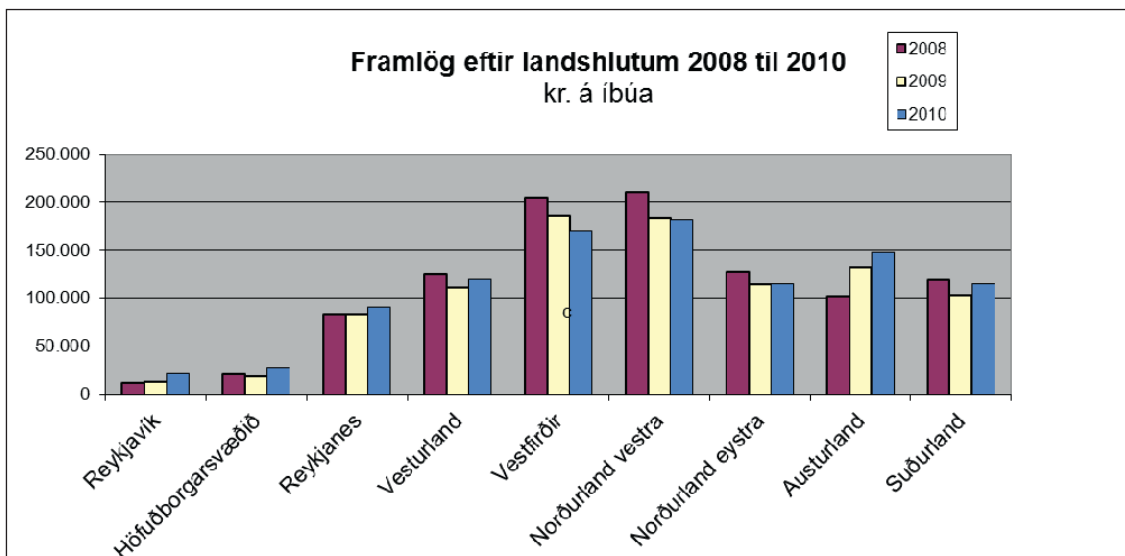
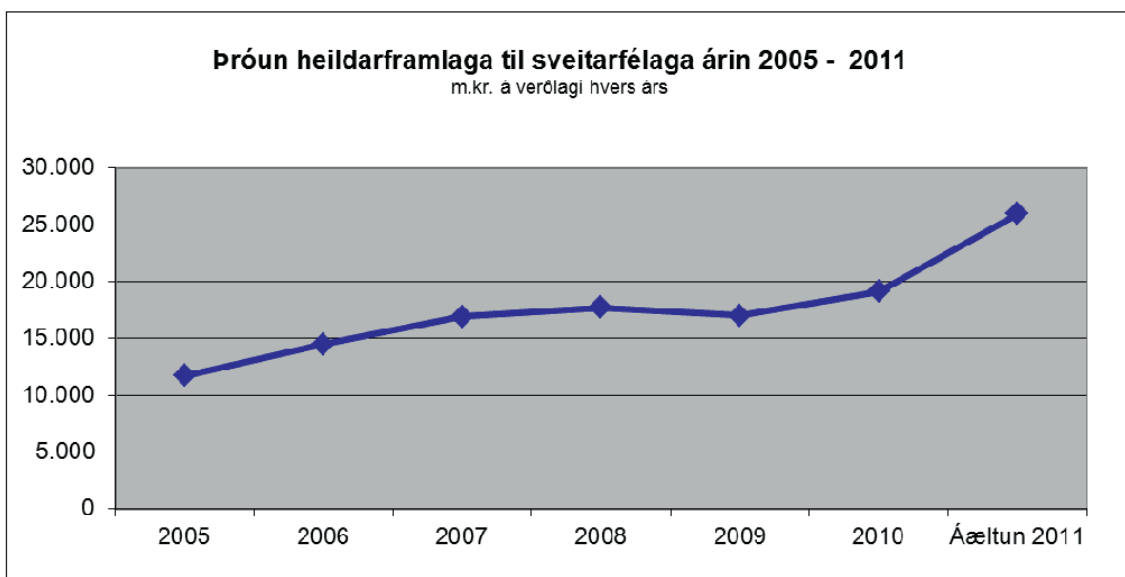


Jöfnunarframlög vegna málefna fatlaðra, skv. 10. gr.

Tekjum Jöfnunarsjóðs, skv. 2. tölul. c-liðar 4. gr. að frádregnum kostnaði tengdum flutningi málaflokksins frá ríki til sveitarfélaga að viðbættum beinum framlögum á fjárlögum er varið til jöfnunar vegna þjónustu við fatlaða með greiðslu framlaga til einstakra sveitarfélaga og þjónustuvæða, sbr. reglugerð nr. 1066/2010.

Heildarframlög Jöfnunarsjóðs til sveitarfélaga

Eins og sjá má á eftirfarandi línuriti varð veruleg hækkun á heildarframlögum úr Jöfnunarsjóði til sveitarfélaga á árunum 2006 og 2007. Heldur fór að draga úr þeirri hækkun á árinu 2008. Milli árunna 2008 og 2009 var um lækkun að ræða á heildarframlögum til sveitarfélaganna. Á árinu 2010 voru heildarframlögin hins vegar rúmlega 2.100 m.kr. hærri en á árinu 2009. Sú hækkun skýrist að stærstum hluta af nýju verkefni sjóðsins á árinu 2010 vegna endurgreiðslu til sveitarfélaga á hækkun tryggingagjalds en einnig varð verulegur vöxtur í framlögum vegna greiðslu sveitarfélaga á húsaleigubótum. Hvað heildarframlög til sveitarfélaga á árinu 2011 varðar þá má ætla að þau verði rúmlega 6.800 m.kr. hærri en á árinu 2010 sem skýrist af yfirfærslu á málefnum fatlaðra 1. janúar 2011.



Jöfnunarsjóður sveitarfélaga

Ársreikningur 2010

Jöfnunarsjóður sveitarfélaga
Sölvhólgötu 7
150 Reykjavík
kt. 480676-0179

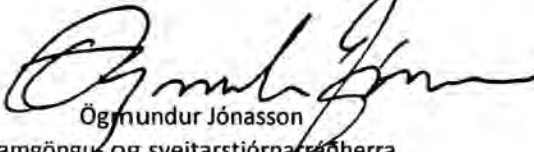
Staðfesting ársreiknings

Ársreikningur Jöfnunarsjóðs sveitarfélaga er gerður í samræmi við lög um fjárreiður ríkisins og gerður eftir sömu reikningskilaaðferðum og árið áður.

Á árinu 2010 var tekjuafgangur af rekstri Jöfnunarsjóðsins 135,7 m.kr. Samkvæmt efnahagsreikningi í árslok námu eignir alls 2.291,2 m.kr, skuldir 1.645,5 m.kr. og eigið fé 645,7 m.kr.

Innanríkisráðherra og formaður ráðgjafarnefndar Jöfnunarsjóðs sveitarfélaga staðfesta ársreikning Jöfnunarsjóðs sveitarfélaga fyrir árið 2010 með áritun sinni.

Reykjavík, 7. október 2011



Ögmundur Jónasson
samgöngur og sveitarstjórnaðherra



Guðmundur Bjarnason
formaður ráðgjafarnefndar.

Áritun endurskoðenda

Til innanríkisráðuneytis og ráðgjafarnefndar Jöfnunarsjóðs sveitarfélaga.

Við höfum endurskoðað meðfylgjandi ársreikning Jöfnunarsjóðs sveitarfélaga fyrir árið 2010. Ársreikningurinn hefur að geyma skýrslu stjórnenda, rekstrarreikning, efnahagsreikning, yfirlit um sjóðstreymi, upplýsingar um mikilvægar reikningsskilaaðferðir og aðrar skýringar.

Ábyrgð stjórnenda á ársreikningnum

Stjórnendur eru ábyrgir fyrir gerð og framsetningu ársreikningsins í samræmi við lög um ársreikninga og fjárreiður ríkisins. Samkvæmt því ber þeim að skipuleggja, innleiða og viðhalda innra eftirliti sem varðar gerð og framsetningu ársreiknings þannig að hann sé í meginatriðum án verulegra annmarka. Ábyrgð stjórnenda nær einnig til þess að beitt sé viðeigandi reikningsskilaaðferðum og mati miðað við aðstæður.

Ábyrgð endurskoðenda

Ábyrgð okkar felst í því áliti sem við látum í ljós á ársreikningnum á grundvelli endurskoðunarinnar. Endurskoðað var í samræmi við góða endurskoðunarvenju og ákvæði laga um Ríkisendurskoðun. Samkvæmt því ber okkur að fara eftir settum siðareglum og skipuleggja og haga endurskoðuninni þannig að nægjanleg víska fáist um að ársreikningurinn sé án verulegra annmarka.

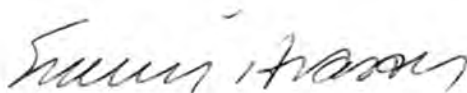
Endurskoðunin felur í sér aðgerðir til að staðfesta fjárhæðir og aðrar upplýsingar í ársreikningnum. Val endurskoðunaraðgerða byggir á faglegu mati endurskoðandans, meðal annars á þeirri áhættu að verulegir annmarkar séu á ársreikningnum. Endurskoðunin felur einnig í sér mat á þeim reikningsskila- og matsaðferðum sem gilda um A-hluta stofnanir og stjórnendur nota við gerð ársreikningsins og framsetningu hans í heild.

Við teljum að við endurskoðunina hafi verið aflað nægjanlegra og viðeigandi gagna til að byggja álit okkar á.

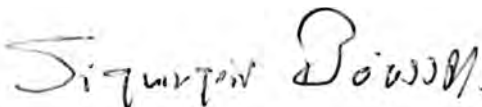
Álit

Það er álit okkar að ársreikningurinn gefi glögga mynd af afkomu Jöfnunarsjóðs sveitarfélaga á árinu 2010, efnahag 31. desember 2010 og breytingu á handbæru fé á árinu 2010, í samræmi við lög um ársreikninga og fjárreiður ríkisins.

Ríkisendurskoðun, 7. október 2011



Sveinn Arason,
ríkisendurskoðandi.



Sigurgeir Bóasson,
endurskoðandi

Rekstrarreikningur árið 2010

Tekjur	Skýr.	2010	2009
Framlag ríkissjóðs.....	1	14.700.232	11.801.736
Framlag sveitarfélaga.....	2	6.321.629	6.345.613
Tekjur alls		21.021.861	18.147.349
Framlög			
Bundin framlög.....	3	1.453.271	1.522.161
Sérstök framlög.....	4	5.681.109	4.702.367
Jöfnunarframlög.....	5	7.633.175	6.141.523
Jöfnunarframlög til reksturs grunnskóla.....	6	6.214.162	6.210.737
Framlög alls		20.981.717	18.576.788
Rekstrarkostnaður			
Laun og launatengd gjöld.....	7	5.900	4.774
Annar rekstrarkostnaður.....	8	50.876	52.953
Rekstrarkostnaður samtals		56.776	57.727
Eignakaup.....	9	1.734	11.585
Framlög og gjöld alls		21.040.227	18.646.100
Rekstrarhalli.....		(18.366)	(498.751)
Hreinar fjármagnstekjur.....	10	154.039	275.804
 Tekjuafgangur/halli ársins		 135.673	 (222.947)

Fjárhæðir eru í þúsundum króna.

Efnahagsreikningur 31. desember 2010

Eignir	Skýr	31.12.2010	31.12.2009
Veltufjármunir:			
Ríkissjóður.....	13	238.188	7.241
Áfallnar vaxtatekjur.....		141.828	149.575
Aðrar skammtímakröfur.....		48.944	140.286
Skammtímakröfur samtals		<u>428.960</u>	<u>297.102</u>
Handbært fé:			
Bankareikningar.....		<u>1.862.189</u>	<u>850.663</u>
Eignir alls		<u><u>2.291.149</u></u>	<u><u>1.147.765</u></u>
Utan efnahagsreiknings.....	15		

Fjárhæðir eru í þúsundum króna.

Efnahagsreikningur 31. desember 2010

	Skýr	31.12.2010	31.12.2009
Skuldir og eigið fé			
Eigið fé			
Höfuðstóll.....	14	<u>645.674</u>	<u>510.001</u>
Skammtímaskuldir:			
Ógreiddur fjármagnstekjuskattur.....		25.529	18.760
Ógreidd framlög.....	11	450.950	121.674
Aðrar skammtímaskuldir.....	12	<u>1.168.996</u>	<u>497.330</u>
Skammtímaskuldir samtals		<u>1.645.475</u>	<u>637.764</u>
Skuldir samtals		<u>1.645.475</u>	<u>637.764</u>
Skuldir og eigið fé alls		<u><u>2.291.149</u></u>	<u><u>1.147.765</u></u>

Sjóðstreymi árið 2010

	Skýr.	2010	2009
Rekstrarhreyfingar:			
<i>Veltufé frá rekstri</i>			
Tekjuafgangur/halli samkvæmt rekstrarreikningi.....		135.673	(222.947)
Veltufé frá rekstri		<u>135.673</u>	<u>(222.947)</u>
 <i>Breytingar á rekstartengdum eignum og skuldum:</i>			
Skammtímakröfur (hækkun), lækkun.....		98.468	34.953
Skammtímaskuldir (lækkun), hækkun.....		1.008.332	(123.408)
		<u>1.106.800</u>	<u>(88.455)</u>
Handbært fé frá rekstri		1.242.473	(311.402)
 Fjármögnunarhreyfingar:			
<i>Breyting á stöðu við ríkissjóð</i>			
Framlag ríkissjóðs.....		(14.700.232)	(11.801.735)
Greitt úr ríkissjóði.....		14.469.285	11.740.268
		<u>(230.947)</u>	<u>(61.467)</u>
 Hækkun (lækkun) á handbæru fé.....		1.011.526	(372.869)
 Handbært fé í ársbyrjun.....		<u>850.663</u>	<u>1.223.532</u>
 Handbært fé í árslok		<u><u>1.862.189</u></u>	<u><u>850.663</u></u>

Fjárhæðir eru í þúsundum króna.

Skýringar

Grundvöllur reikningsskila

Ársreikningur Jöfnunarsjóðs sveitarfélaga er gerður með sama hætti og tíðkast hjá A-hluta stofnunum. Varanlegir rekstrarfjármunir eru gjaldfærðir við kaup en ekki færðir til eignar í efnahagsreikningi. Í samræmi við ákvæði laga um fjárreiður ríkisins er ársreikningurinn að öðru leyti gerður samkvæmt lögum um ársreikninga og reglugerð um framsetningu og innihald ársreikninga.

Viðskiptakröfur og aðrar skammtímakröfur

Viðskiptakröfur og aðrar skammtímakröfur eru metnar á kostnaðarverði.

Handbært fé

Til handbærs fjár telst óbundin innstæða á bankareikningi.

Viðskiptaskuldir og aðrar skammtímaskuldir

Viðskiptaskuldir og aðrar skammtímaskuldir eru færðar á kostnaðarverði.

Lífeyrisskuldbindingar

Lífeyrisskuldbindingar vegna starfsmanna stofnunarinnar eru áhvílandi. Í samræmi við reikningsskilareglu A-hluta ríkissjóðs eru lífeyrisskuldbindingar ekki færðar í ársreikningum einstakra A-hluta ríkisstofnana heldur eru þær færðar í einu lagi hjá ríkissjóði.

Bókhald

Fjársýsla ríkisins sér um bókhaldsskráningu fyrir sjóðinn.

Skattar

Eins og aðrar stofnanir sem ríki og sveitarfélög bera ótakmarkaða ábyrgð á þá er Jöfnunarsjóður sveitarfélaga undanþeginn skattskyldu, sbr. 4. gr. laga nr. 90/2003 um tekjuskatt.

Fjárhæðir eru í þúsundum króna.

Skýringar

Framlag ríkisins

1. Framlag ríkisins til Jöfnunarsjóðs sveitarfélaga er 2,12% af innheimtum skatttekjum ríkissjóðs auk 0,264% af álagningarstofni útsvars síðasta tekjuárs. Til viðbótar voru bein framlög úr ríkissjóði 3.983 m.kr. á fjárlögum 2010.

	2010	2009
Hlutur Jöfnunarsjóðs í innheimtum skatttekjum ríkissjóðs og útsvarsstofni sveitarfélaga	10.717.232	9.726.736
Beint framlag úr ríkissjóði til að bæta rekstrarstöðu sveitarfélaga	1.000.000	1.000.000
Beint framlag úr ríkissjóði vegna húsaleigubóta	1.572.000	1.075.000
Beint framlag úr ríkissjóði v/ endurgr. á hækkun tryggingargjalds	1.411.000	0
Samtals	<u>14.700.232</u>	<u>11.801.736</u>

Framlag sveitarfélaga

2. Framlag sveitarfélaga er ákveðin hlutdeild af útsvarsstofni 0,77% af útsvarsstofni des. - nív. staðgreiðslu
- | | | |
|---|------------------|------------------|
| 6.193.084 | 6.205.897 | |
| 0,77% af álagningarstofni útsvars umfram staðgreiðslu sl. árs | 128.545 | 139.716 |
| Samtals | <u>6.321.629</u> | <u>6.345.613</u> |

Bundin framlög

3. Jöfnunarsjóður sveitarfélaga greiðir bundin framlög til samtaka og stofnana sveitarfélaga. Framlögin eru samkvæmt 6. gr. reglugerðar nr. 113/2003 um Jöfnunarsjóð sveitarfélaga á grundvelli 10. gr. laga nr. 4/1995 um tekjustofna sveitarfélaga.

Samband ísl. sveitarfélaga	245.993	234.454
Landshlutasamtök	143.278	131.429
Innheimtustofnun sveitarfélaga	1.010.960	1.102.152
Umsjónarnefnd eftirlauna	5.401	6.162
Húsafriðunarsjóður	47.639	47.964
Samtals	<u>1.453.271</u>	<u>1.522.161</u>

Skýringar

Sérstök framlög

4. Til sérstakra framlaga teljast framlög til sveitarfélaga vegna sérstakra aðstæðna í umhverfi eða rekstri þeirra. Hér er um að ræða framlög vegna sameiningar sveitarfélaga, framlög vegna fjárhagserfiðleika, framlög til vatnsveitna á lögbýlum, framlög til jöfnunar á tekjutapi vegna fasteignaskatts, framlög vegna húsaleigubóta og framlög vegna sérstakra verkefna. Framlöggin eru skv. 7. gr. reglugerðar nr. 113/2003 um Jöfnunarsjóð sveitarfélaga á grundvelli 11. gr. laga nr. 4/1995 um tekjustofna sveitarfélaga.

Sameining sveitarfélaga	2010	2009
Almenn úthlutun	49.609	37.045
Átak til eflingar sveitarstjórnarstigsins	299.626	357.392
	<u>349.235</u>	<u>394.437</u>
Framlög vegna fjárhagserfiðleika	187.000	68.498
Framlög til vatnsveitna á lögbýlum	24.947	25.122
Framlög til jöfnunar á tekjutapi v/fasteignaskatta	2.568.660	2.280.921
Framlög vegna húsaleigubóta	2.534.591	1.920.944
Framlög til sérstakra verkefna	16.676	12.445
Samtals	<u>5.681.109</u>	<u>4.702.367</u>

Jöfnunarframlög

5. Jöfnunarframlög skiptast í tekjujöfnunarframlög til að jafna tekjur sveitarfélaga miðað við að þau hafi fullnýtt tekjustofna sína og útgjaldajöfnunarframlög til að mæta mismunandi útgjaldapörf sveitarfélaga að teknu tilliti til stærðarhagkvæmni og tekna þeirra. Framlöggin eru samkvæmt 12. og 13. gr. reglugerðar nr. 113/2003 um Jöfnunarsjóð sveitarfélaga á grundvelli 12. gr. laga nr. 4/1995 um tekjustofna sveitarfélaga. Til viðbótar er 1.000 millj. kr. aukaframlag skv. fjárlögum 2010 til að bæta rekstrarstöðu sveitarfélaga. Aukaframlaginu skal ráðstafað samkvæmt reglum nr. 815 frá 2010. Þá er fært hér framlag á grundvelli fjárlaga 2010 um endurgreiðslu til að mæta hækkun á launakostnaði vegna hækkunar á tryggingargjaldi úr 7% í 8,54%.

Tekjujöfnunarframlög	1.222.175	1.241.523
Útgjaldajöfnunarframlög	4.000.000	3.900.000
Aukaframlag	1.000.000	1.000.000
Framlag vegna endurgreiðslu á hækkun tryggingagjalds	1.411.000	0
Samtals	<u>7.633.175</u>	<u>6.141.523</u>

Skýringar

Jöfnunarframlög til reksturs grunnskóla

6. Jöfnunarframlög til grunnskóla samkvæmt reglugerð nr. 351/2002 um jöfnunarframlög Jöfnunarsjóðs sveitarfélaga til reksturs grunnskóla á grundvelli 13. gr. laga nr. 4/1995 um tekjustofna sveitarfélaga með síðari breytingum.

	2010	2009
Almenn framlög	4.593.568	4.538.677
Framlög vegna sérþarfa fatlaðra nemenda	1.411.923	1.462.954
Framlög v/nýbúafræðslu	149.751	152.643
Skólabúðir að Reykjum	33.330	31.800
Önnur framlög	25.590	24.663
Samtals	6.214.162	6.210.737

Starfsmannamál

7. Launakostnaður vegna forstöðumanns og fastra starfsmanna sjóðsins er innifalinn í þjónustusamningnum við innanríkisráðuneytið. Laun og launatengd gjöld nefndarmanna í ráðgjafarnefndinni og í endurskoðunarnefnd eru færð hér. Launakostnaður hækkar um 1.126 þús.kr. milli ára eða um 23,6%. Hækkunin skýrist einkum af því að launakostnaður í endurskoðunarnefnd sem er gjaldfærður á árinu 2010 tekur einnig til launakostnaðar vegna ársins 2009.

Nefndar- og stjórnarlaun	4.902	4.006
Launatengd gjöld	991	754
Starfsmannakostnaður	7	14
Samtals	5.900	4.774

Annar rekstrarkostnaður

8. Annar rekstrarkostnaður samtals er mjög áþekkur og á fyrra ári. Allur húsaleigukostnaður á árinu 2010 fellur undir þjónustusamninginn.

Bókhaldsþjónusta	366	345
Aðkeypt sérfræðiþjónusta	3.914	4.739
Funda- og ferðakostnaður	2.672	4.596
Skrifstofu- og stjórnunarkostnaður	425	355
Húsaleiga	0	905
Þjónustusamningur við innanríkisráðuneytið	42.178	40.643
Ýmis kostnaður	1.321	1.370
Samtals	50.876	52.953

Fjárhæðir eru í þúsundum króna.

Skýringar

Eignakaup	2010	2009
9. Endurbætur á húsnæði	0	9.575
Kaup á tölvubúnaði, húsgögnum og skrifstofutækjum	1.734	2.010
Samtals	<u>1.734</u>	<u>11.585</u>

Hreinar fjármagnstekjur

10. Hreinar fjármagnstekjur greinast þannig:

Vaxtatekjur	187.853	313.922
Fjármagnstekjuskattur	(33.814)	(38.118)
Samtals	<u>154.039</u>	<u>275.804</u>

Ógreidd framlög

11. Ógreidd framlög greinast þannig:

Almenn jöfnunarframlög	123.280	65.150
Framlög vegna húsaleigubóta	98.395	56.524
Framlög vegna fasteignaskatta	44.275	0
Framlög vegna fjárhagserfiðleika	185.000	0
Samtals	<u>450.950</u>	<u>121.674</u>

Aðrar skammtímaskuldir

12. Aðrar skammtímaskuldir greinast þannig:

Sveitarfélög vegna húsaleigubóta	697.238	470.543
Sveitarfélög vegna endurgreiðslu á hækkun tryggingargjalds	366.000	0
Ýmsar skuldir	105.758	26.787
Samtals	<u>1.168.996</u>	<u>497.330</u>

Staða við ríkissjóð

13. Í árslok 2010 er inneign Jöfnunarsjóðsins við ríkissjóð 238,2 m.kr. Í ársbyrjun var inneign sjóðsins 7,2 m.kr. og hefur því staðan við ríkissjóð batnað um 230,9 m.kr.

Ríkissjóður v/lögbundinna framlaga.....	201.967	1.736
Ríkissjóður v/hlutdeildar í staðgreiðslu útsvars.....	36.221	5.505
Samtals	<u>238.188</u>	<u>7.241</u>

Fjárhæðir eru í þúsundum króna.

Skýringar

Eigið fé

	2010	2009
14. Yfirlit um breytingu á eigin fé á árinu 2010 greinist þannig:		
Höfuðstóll 1/1	510.001	732.948
Tekjuafgangur ársins	135.673	(222.947)
Höfuðstóll 31/12	645.674	510.001

Utan efnahagsreiknings

15. Innheimtustofnun sveitafélaga

Skv. 4. gr. laga um Innheimtustofnun sveitarfélaga nr. 54/1971, með síðari breytingum, sbr. d-lið 10. gr. laga nr. 4/1995 um tekjustofna sveitarfélaga, skal Jöfnunarsjóður sveitarfélaga greiða Innheimtustofnun sveitarfélaga það sem á vantar til að tekjur hennar nægi til endurgreiðslu til Tryggingastofnunar svo og greiðslu rekstrarkostnaðar hennar. Lagaákvæði um Jöfnunarsjóð sveitarfélaga kveða ekki á um að Innheimtustofnunin endurgreiði Jöfnunarsjóði þessi framlög. Ef þau skilyrði skapast að Innheimtustofnunin innheimti meðlög umfram það sem hún þarf á að halda til að standa skil á til Tryggingastofnunar ríkisins og greiðslu rekstrarkostnaðar þá endurgreiði hún þann hluta til Jöfnunarsjóðs. Uppsöfnuð framlög til Innheimtustofnunar eru því tilgreind hér til að sýna hversu mikið fé er bundið í innheimtukerfi meðlaga og er sama fjárhæð bókfærð sem framlag Jöfnunarsjóðs í ársreikningi Innheimtustofnunar sveitarfélaga.

Flutt frá fyrra ári	10.642.368	9.717.565
Framlag ársins	1.010.960	1.102.152
Afskrifaðar kröfur á árinu	(153.684)	(177.349)
Samtals	11.499.644	10.642.368

Skýringar

16. Fimm ára yfirlit í millj. kr. á verðlagi hvers árs

	2010	2009	2008	2007	2006	2005
Rekstur						
Rekstrartekjur	21.022	18.147	18.726	17.807	14.927	12.566
Rekstrargjöld	(21.040)	(18.646)	(18.978)	(17.989)	(15.383)	(12.619)
Fjármunatekjur	154	276	372	303	226	152
Tekjuafgangur ársins	<u>136</u>	<u>(223)</u>	<u>120</u>	<u>121</u>	<u>(230)</u>	<u>99</u>
Efnahagur						
Veltufjármunir	<u>2.292</u>	<u>1.148</u>	<u>1.548</u>	<u>1.293</u>	<u>1.207</u>	<u>1.195</u>
Eignir alls	<u>2.292</u>	<u>1.148</u>	<u>1.548</u>	<u>1.293</u>	<u>1.207</u>	<u>1.195</u>
Eigið fé	646	510	733	612	491	722
Skammtímaskuldir	1.646	638	815	681	716	473
Eigið fé og skuldir alls	<u>2.292</u>	<u>1.148</u>	<u>1.548</u>	<u>1.293</u>	<u>1.207</u>	<u>1.195</u>

JÖFNUNARSJÓÐUR SVEITARFÉLAGA
Yfirlit yfir framlög til sveitarfélaga árið 2010

Lb.	Stær.	Sveitarfélag	Reglugerð nr. 1132/08			Reglugerð nr. 3817/02			Regl. 122/2003 / Samkomulag			Regl. 80/2001		Regl. 972/2000		Regl. 815/2010	
			Framlög vegna samkomulags sveitarfélaga	Framlög vegna fjárhags-erfiðleika	Serískir verkefni	Tekjufjölunarförlög	Útgáfa/jöfnunarförlög	Almannajöfnunarförlög skuldbindinga mfr. 1. 2008	Framlög vegna sérþarfa tilfara nemenda	Framlög vegna hlífðarabúnaðar	Framlög vegna almennra hlífðarabúnaðar	Framlög vegna sérstakra hlífðarabúnaðar	Framlög vegna fjárfestinga-ferða	Framlög vegna vatnsvæðis-ferða og annars hlífðarabúnaðar	Endurgreidda vegna hlífðarabúnaðar	Aukaföring	Samtals
1. des. 09	a-iblar 7 gr.	b-iblar 7 gr.	11. gr.	12. gr.	13. gr.	3. gr.	4. gr.	5. gr.	6. gr.	8. gr.	9. gr.	10. gr.	11. gr.	12. gr.	13. gr.	14. gr.	15. gr.
1	0000	Reykjavíkurborg	118.427	0	7.224.680	0	650.000.000	8.730.324	9.385.933	868.961.513	496.066.961	0	491.095.023	0	2.531.463.893		
2	1000	Kópavogsbær	30.314	0	0	201.206.499	75.060.000	15.840.000	0	129.738.001	25.392.607	0	117.324.650	45.037.180	607.598.937		
3	1100	Seljavogsbær	4.406	0	41.808.079	60.464.376	22.440.000	1.980.000	0	12.251.143	0	0	20.791.226	0	159.734.825		
4	1300	Garðabær	10.587	0	13.230.629	39.109.100	30.060.000	6.270.000	0	24.464.129	0	0	34.768.874	0	149.152.733		
5	1400	Hafnarfjarðarsveit	25.872	0	27.024.559	81.480.000	21.120.000	0	0	41.498.086	0	0	101.833.845	90.938.333	756.813.008		
6	1603	Sveitarfélagið Álfanes	2.524	2.000.000	88.663.228	80.419.636	21.480.000	770.000	0	7.233.003	392.334	5.443.699	12.024.119	14.245.099	256.524.821		
7	1604	Mestisbær	8.527	0	80.478.724	133.128.492	42.780.000	4.180.000	0	30.370.963	2.748.434	25.121.105	35.391.690	0	354.199.409		
8	1905	Kjósahreppur	195	0	0	1.363.310	0	0	0	5.608.962	0	0	403.828	0	7.376.100		
9	2000	Reykjanesbær	14.081	208.884.096	114.108.188	230.236.334	68.760.000	17.050.000	0	142.312.013	7.409.761	228.677.585	49.470.224	66.850.515	1.133.758.716		
10	2841	Grindavíkurbær	2.841	0	93.184.355	57.317.988	17.220.000	1.980.000	0	17.032.509	4.111.092	44.261.424	13.624.898	0	248.732.266		
11	2903	Sundgerðisbær	1.711	0	11.646.610	54.483.797	9.720.000	8.560.000	0	6.088.217	286.503	52.190.611	10.072.141	0	147.267.879		
12	3204	Sveitarfélagið Garður	1.520	0	51.023.942	56.115.965	11.820.000	1.540.000	0	7.187.752	376.387	18.631.964	5.685.342	0	226.696.583		
13	3206	Sveitarfélagið Vogar	1.195	0	46.853.801	64.769.204	7.560.000	1.650.000	0	2.301.478	138.777	15.194.139	5.653.726	0	189.984.662		
14	3300	Akraneskaupstaður	6.555	0	116.605.621	69.425.474	36.540.000	6.270.000	0	34.851.882	10.839.539	64.832.842	25.900.175	16.309.738	381.575.272		
15	3506	Skorradalsheppur	61	0	0	6.729.413	0	0	0	1.689.518	0	0	123.604	0	8.542.535		
16	3511	Hvalfjarðarsveit	626	51.830.000	0	39.389.185	1.080.000	550.000	0	966.147	0	15.590.291	3.416.878	0	112.822.501		
17	3609	Borgabyggð	3.543	70.517.000	1.697.733	193.366.314	156.309.183	12.900.000	2.750.000	24.629.603	2.936.726	78.138.266	16.192.495	28.107.768	587.545.089		
18	3709	Grundarfjarðarbær	910	0	4.846.539	34.466.680	25.780.115	4.320.000	880.000	3.776.922	0	17.128.198	4.879.097	16.533.643	112.631.194		
19	3710	Heiðarfellssveit	64	0	1.823.377	5.212.994	313.281	0	0	271.767	0	1.272.040	49.808	0	8.943.267		
20	3711	Stykkishölmurbær	1.090	0	37.190.045	32.571.872	4.320.000	1.100.000	0	3.711.272	0	27.861.981	7.742.489	20.429.373	134.926.982		
21	3713	Eyja- og Miklablúsahreppur	139	0	12.483.653	3.679.163	0	330.000	0	504.731	0	2.761.815	87.059	0	19.846.421		
22	3714	Sneflisbær	4	0	98.084.138	73.387.680	8.580.000	3.080.000	0	6.462.328	0	49.432.681	9.846.240	22.042.587	270.915.654		
23	3811	Dulabyggð	696	31.530.000	34.372.475	65.249.145	38.159.333	110.000	0	2.076.715	0	21.866.724	3.804.056	8.736.489	211.184.938		
24	4100	Bolungavíkurkaupstaður	9	0	34.859.354	42.661.480	4.260.000	880.000	0	4.352.888	0	27.011.100	4.549.770	5.657.403	107.618.523		
25	4200	Ísafjarðarbær	3.897	0	162.392.764	90.588.506	15.000.000	2.420.000	0	20.487.875	813.739	128.208.908	22.098.941	89.059.393	531.070.126		
26	4502	Reykjahlahreppur	297	0	3.336.314	27.137.766	16.350.727	0	0	700.254	0	10.925.934	2.967.615	0	61.085.610		
27	4604	Tálknafjarðahreppur	292	0	13.097.568	20.322.678	1.080.000	440.000	0	521.061	0	8.214.975	1.649.036	7.695.730	66.126.047		
28	4607	Vesurbýggð	938	0	63.587.334	46.805.017	3.240.000	440.000	0	4.663.503	0	44.921.402	5.434.467	25.463.476	196.470.148		
29	4803	Stóvknúahreppur	205	0	31.022.552	26.938.631	3.240.000	330.000	0	240.159	0	12.079.974	1.225.864	5.582.373	78.659.143		
30	4901	Arnesheppur	50	0	2.708.826	-544.524	0	0	0	172.237	0	3.439.836	269.924	0	6.621.005		
31	4902	Kaldaneshreppur	114	0	8.275.646	8.191.228	2.100.000	0	0	457.426	0	3.449.116	588.387	0	26.180.744		
32	4908	Bjargahreppur	96	2.500.000	5.985.752	18.637.761	12.545.325	0	0	340.871	0	2.095.690	509.089	0	40.114.489		
33	506	Strandabyggð	4.137	0	28.678.103	39.027.092	45.621.279	2.160.000	0	3.062.609	0	13.608.740	3.134.678	5.707.802	143.500.302		
34	5200	Sveitarfélagið Skegafjörður	4.137	0	29.534.075	221.861.072	109.986.458	14.880.000	770.000	21.120.209	0	104.767.017	25.838.655	44.570.602	573.328.088		
35	5508	Húnaþing vestra	1.122	0	53.204.526	112.265.748	66.639.186	4.260.000	2.090.000	8.157.368	0	34.042.071	6.747.966	18.016.784	338.753.939		
36	5604	Blönduósarbær	879	0	1.204.674	40.435.573	34.125.695	3.240.000	1.100.000	5.794.491	0	29.310.314	4.562.892	16.598.099	136.371.740		
37	5609	Sveitarfélagið Skagastönd	519	0	20.250.275	26.447.039	1.080.000	0	0	3.031.255	0	13.712.174	3.328.126	0	67.848.869		
38	5611	Skagabyggð	106	0	13.647.279	12.374.228	0	0	0	90.362	0	1.694.199	116.831	0	38.154.694		
39	5612	Húnaþingnorræn	433	8.471.000	1.911.010	50.166.969	38.017.461	220.000	0	3.297.717	0	10.950.678	2.040.729	10.978.604	126.054.167		
40	5706	Akureyri	208	0	18.927.179	21.973.059	23.195.902	0	0	627.211	0	3.022.642	93.973	0	67.839.967		
41	6000	Akureyrarkaupstaður	17.563	22.322.000	39.420.625	108.796.415	384.968.723	58.856.122	8.030.000	123.215.232	8.282.885	241.806.038	115.461.283	58.564.808	1.169.724.131		
42	6100	Norðurlingabyggð	2.929	9.169.000	35.028.884	137.540.708	75.953.873	13.980.000	3.520.000	13.788.256	0	77.523.022	16.943.711	64.967.097	448.414.822		
43	6250	Fjarlabýggð	2.082	8.000.000	82.607.066	67.384.501	9.720.000	550.000	0	10.333.213	0	74.707.686	13.013.935	69.788.748	336.105.149		
44	6400	Dalvíkurbyggð	1.951	0	60.889.068	95.119.244	75.689.226	11.700.000	3.410.000	9.115.626	0	45.630.445	9.673.252	18.489.056	329.715.918		
45	6506	Arnesheppur	177	0	14.909.143	8.514.245	3.240.000	220.000	0	280.600	0	3.570.867	64.483	0	30.579.338		
46	6513	Fyrfjarðarsveit	1.030	0	75.067.677	76.311.149	72.272.114	6.360.000	0	3.021.292	0	12.556.556	4.539.893	892.273	251.240.955		
47	6514	Höngabyggð	429	5.230.480	32.466.117	27.640.630	4.260.000	770.000	0	1.495.892	29.566	10.722.149	2.081.648	0	107.046.550		
48	6601	Svínungandiastreppur	337	0	11.889.776.44	19.563.360	23.844.418	0	0	1.285.153	0	7.235.416	2.499.022	11.204.946	66.669.337		
49	6602	Grýtnakahreppur	374	0	20.142.842	28.965.859	22.491.120	990.000	0	1.804.700	0	8.819.198	2.282.857	10.453.986	77.244.863		
50	6607	SKúnsdalsheppur	56	0	2.105.876	1.296.414	-30.372	0	0	276.899	0	901.754	72.384	0	4.622.954		
51	6612	Þingsheppur	941	11.200.000	55.101.828	76.129.122	73.296.261	330.000	0	3.808.173	0	25.759.106	4.769.321	10.713.556	261.107.368		
52	6706	Swalbarðahreppur	107	0	4.684.502	9.179.099	8.995.418	0	0	563.208	0	3.483.296	348.296	27.850.309	24.960.439		
53	6709	Langanesbyggð	519	8.421.000	8.943.538	37.071.382	47.497.695	1.650.000	0	1.569.094	0	19.011.778	4.467.790	9.568.159	141.440.456		
54	7000	Seyðisfjarðarkaupstaður	706	0	19.371.709	14.670.420	3.240.000	220.000	0	3.974.115	1.733.786	130.965.689	9.832.017	94.468.871	94.468.871		
55	7300	Fjarlabýggð	4.637	29.378.000	0	52.352.165	179.123.269	5.400.000	6.820.000	14.923.254	0	130.965.689	27.050.987	12.268.354	460.015.504		
56	7502	Vopnafjarðahreppur	682	0	34.978.444	35.836.506	0	220.000	0	2.609.784	0	29.869.347	3.636.288	14.443.936	141.225.202		

JÖFNUNARSJÓÐUR SVEITARFÉLAGA
Yfirlit yfir framlög til sveitarfélaga árið 2010

Lbl.	Skr.	Sveitarfélag	Reglugerð nr. 112/2003			Reglugerð nr. 351/2002			Regl. 122/2003 / Samböndlög			Regl. 573/2000		Regl. 815/2010		
			Framlög vegna samningar sveitarfélaga	Framlög vegna fjárhags-erfirlita	Framlög vegna b-líkur 7.gr.	Serwök verkföni	Tekjufjöfnunarföng	Ugglafjöfnunarföng	Alinnun fjöfnunarföng til rekturs grannskola m/leir. v. 2008	Framlög vegna sérþarfa tilfara nemenda	Framlög vegna almennu húsafjöfnun	Framlög vegna sérstakra húsafjöfnun	Framlög vegna fagupskulstökna	Framlög vegna vatnsvætri-frankvegni á lögilytum	Endurgreidda vegna háskulunar reykjafjöfnun	Auklafröng
1. des. 09	a- líkur 7.gr.	b- líkur 7.gr.	11. gr.	12. gr.	13. gr.	3.gr.	4. gr.	5. gr.	6. gr.	8. gr.	5. gr.	6. gr.	7. gr.	8. gr.	9. gr.	10. gr.
8	7509	Fjöfnunarsveitir	89	0	0	0	0	0	0	0	0	0	0	252.287	0	10.553.075
8	7505	Fjöfnunarsveitir	135	10.065.546	8.203.184	10.696.052	0	550.000	0	973.929	831.780	0	4.431.237	814.570	0	36.566.423
8	7613	Bredalshreppur	209	16.659.588	13.043.287	13.043.287	0	0	0	1.418.612	6.788.265	0	1.580.038	2.580.038	8.638.803	54.791.294
8	7617	Djúpvogshreppur	439	6.877.508	33.403.470	13.366.181	0	330.000	0	3.098.919	1.908.099	0	16.346.931	1.908.099	12.220.201	91.105.924
8	7620	Fjöfnunarsveitir	3.465	0	212.677.647	205.829.585	12.900.000	2.310.000	0	15.133.880	1.112.483	0	56.338.276	16.476.529	17.720.416	558.183.688
8	7708	Sveitarfélagið Hornafjörður	2.089	3.345.226	114.862.106	140.527.835	4.320.000	2.310.000	0	9.007.841	0	0	93.010.764	11.332.305	46.179.816	388.223.405
9	8000	Vestmannaeyjabær	4.129	0	101.938.595	43.820.257	18.300.000	770.000	0	15.684.649	0	0	93.010.764	23.564.829	37.109.040	297.089.114
9	8200	Sveitarfélagið Akþingur	7.810	12.038.122	119.013.106	170.558.089	37.740.000	770.000	0	41.595.546	4.696.856	0	15.165.345	32.039.859	554.073.052	107.789.164
9	8508	Mýrdalshreppur	511	22.303.710	33.458.995	28.575.028	1.080.000	0	0	1.126.887	0	0	17.196.464	2.643.509	3.435.691	89.105.258
9	8509	Skarðhreppur	450	0	45.317.925	0	0	220.000	0	1.698.550	0	0	12.562.134	2.117.347	13.843.701	23.405.390
9	8610	Asahreppur	190	0	0	9.821.963	0	0	0	773.521	0	0	247.772	7.704.201	0	339.801.655
9	8613	Rangþing eystra	1.744	82.755.654	132.884.571	62.067.316	10.740.000	1.430.000	0	4.441.277	0	0	37.778.636	6.095.097	441.959	234.273.440
9	8614	Rangþing ytra	1.545	0	93.915.633	80.660.058	3.240.000	1.870.000	0	4.297.865	0	0	43.752.828	4.442.392	0	175.800.250
9	8710	Hrunamannahreppur	789	45.499.209	45.393.827	52.870.360	5.400.000	770.000	0	4.119.211	0	0	17.305.252	10.239.063	4.201.792	257.551.752
9	8716	Hveragerðisbær	2.302	61.102.380	77.522.104	53.560.124	8.640.000	1.100.000	0	12.349.505	2.444.020	0	44.062.222	8.242.357	2.613.129	177.702.909
9	8717	Sveitarfélagið Öllis	1.945	0	55.911.849	47.782.170	7.500.000	2.420.000	0	9.171.181	0	0	24.336.354	2.332.947	0	54.905.695
9	8719	Grímnes- og Grafingshreppur	415	0	0	20.350.662	3.240.000	330.000	0	4.315.732	0	0	24.336.354	2.332.947	0	54.905.695
9	8720	Skóða- og Gnipvejahreppur	519	0	22.543.924	36.842.508	1.080.000	110.000	0	2.447.891	0	0	23.259.548	2.209.626	4.330.006	70.279.579
9	8721	Blakgöngvegur	937	59.881.538	49.898.241	57.445.740	2.160.000	0	0	5.265.694	0	0	24.391.733	4.845.233	1.091.371	108.882.381
9	8722	Föðnhreppur	595	79.810.000	0	0	0	0	0	1.266.930	0	0	9.534.009	2.737.340	0	267.733.798
			317.593	344.074.641	2.000.000	1.222.174.708	4.000.000.000	4.535.437.691	1.409.836.122	149.750.324	33.330.291	17.889.559	1.883.142.802	611.310.543	2.517.020.000	19.140.466.683

Landshlutar:	Framlög til Reykjavíkur borgar samkvæmt reglugerð nr. 351/2002 en á grundvelli samninga um rektor skólaskráskrá, kennslaútgjöf fyrir nýbúa í öðrum sveitarfélögum en Reykjavíkurborg og kennsla langveitna barna með lögilytum í öðrum sveitarfélögum																						
	1	2	3	4	5	6	7	8	9	317.593	2.000.000	1.222.174.708	4.000.000.000	4.535.437.691	1.409.836.122	149.750.324	33.330.291	17.889.559	1.883.142.802	611.310.543	2.517.020.000	19.140.466.683	
Reykjavík	118.427	0	0	0	7.224.680	0	650.000.000	8.730.324	0	9.385.393	868.961.513	496.066.961	0	0	491.095.023	0	0	0	0	0	0	0	2.531.463.893
Sveitarfél. á höfuðborgarsvæðinu	82.425	1.250.000	2.000.000	0	23.853.703	0	273.300.000	50.160.000	0	0	353.975.425	70.031.461	0	0	322.538.232	148.220.612	0	0	0	0	0	0	2.291.399.832
Subouras	21.348	0	0	0	330.053.129	462.923.288	115.080.000	25.080.000	0	0	174.841.969	358.955.723	0	0	84.506.341	66.850.515	0	0	0	0	0	0	1.946.440.106
Vesturland	15.385	153.877.000	0	0	42.740.124	562.658.590	445.704.699	73.020.000	15.070.000	0	77.251.368	13.776.265	0	0	72.041.851	112.179.599	0	0	0	0	0	0	1.848.933.853
Vestfirðir	7.363	6.946.161	0	0	65.169.425	398.308.662	279.480.347	31.080.000	4.510.000	0	3.012.706	34.998.882	0	0	42.427.361	137.076.177	0	0	0	0	0	0	1.257.446.135
Norurland vestra	7.404	8.471.000	0	0	115.013.358	480.599.976	310.785.969	23.460.000	4.180.000	0	42.118.512	0	0	0	42.729.172	90.164.089	0	0	0	0	0	0	1.348.351.464
Norurland eystra	28.909	64.342.480	0	0	316.659.435	732.982.439	917.483.711	113.516.122	19.470.000	0	172.784.052	8.312.451	0	0	177.916.516	251.138.774	0	0	0	0	0	0	3.327.903.977
Austurland	12.451	29.378.000	0	0	45.104.921	502.219.602	613.093.135	25.860.000	12.760.000	0	49.656.623	2.846.269	0	0	68.283.934	121.303.542	0	0	0	0	0	0	1.835.133.386
Suburland	23.881	79.810.000	0	0	283.580.613	775.998.769	720.210.570	9.790.000	9.790.000	0	108.554.457	7.140.876	0	0	109.461.572	67.066.692	0	0	0	0	0	0	2.753.394.038
			317.593	344.074.641	2.000.000	1.222.174.708	4.000.000.000	4.535.437.691	1.409.836.122	149.750.324	33.330.291	17.889.559	1.883.142.802	611.310.543	2.517.020.000	19.140.466.683							

Adrir:	24.946.692	2.000.000	2.087.197	13.175.514	2.660.000	2.500.000	185.000.000	1.222.174.708	4.000.000.000	4.593.567.558	1.411.923.319	149.750.324	33.330.291	25.589.559	1.925.013.393	609.577.746	2.568.660.004	24.946.692	1.411.000.002	1.000.000.000	19.140.466.683	
Bæðissamok Íslands	24.946.692	0	0	0	0	0	0	0	0	0	0	0	0	0	0	0	0	0	0	0	0	24.946.692
Dreifment	2.000.000	0	2.087.197	0	0	0	0	0	0	0	0	0	0	0	0	0	0	0	0	0	0	2.087.197
Græningar- og nálgjafasvöður ríkissins	0	0	0	13.175.514	0	0	0	0	0	0	0	0	0	0	0	0	0	0	0	0	0	13.175.514
Skrifstofa Samb. ísl. svfél. í Brussel	0	0	0	0	0	0	0	0	0	0	0	0	0	0	0	0	0	0	0	0	0	5.200.000
Samb. ísl. sveitarfél. mat á skólaskarfi	0	0	0	0	0	0	0	0	0	0	0	0	0	0	0	0	0	0	0	0	0	500.000
Þjónust. Miðb og Hlba v. innflygjenda	0	0	0	0	0	0	0	0	0	0	0	0	0	0	0	0	0	0	0	0	0	500.000
Serwök sveitarfélaga á Vesturlandi	2.660.000	0	0	0	0	0	0	0	0	0	0	0	0	0	0	0	0	0	0	0	0	2.660.000
Samband sveitarfélaga á Austurlandi	2.500.000	0	0	0	0	0	0	0	0	0	0	0	0	0	0	0	0	0	0	0	0	2.500.000
Öhlafó 31.12.2009	349.234.641	187.000.000	16.675.514	1.222.174.708	4.000.000.000	4.593.567.558	1.411.923.319	149.750.324	33.330.291	25.589.559	1.925.013.393	609.577.746	2.568.660.004	24.946.692	1.411.000.002	1.000.000.000	19.140.466.683					

