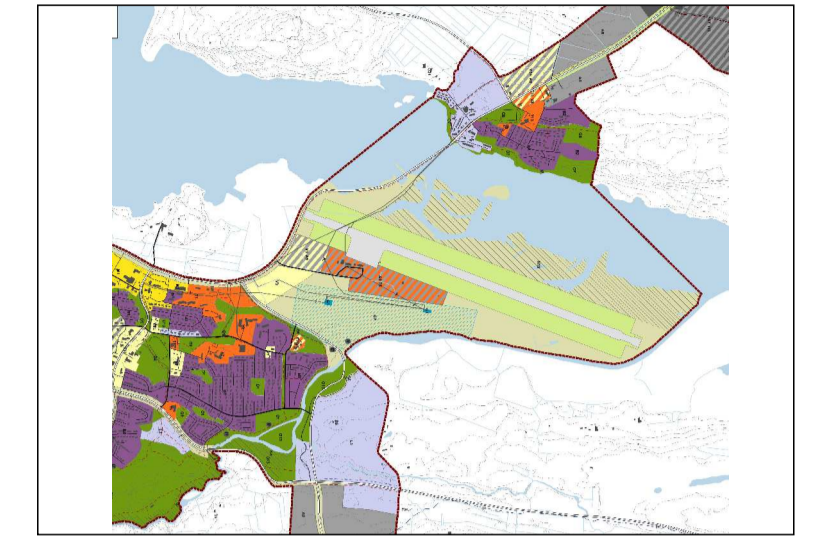


II. YFIRLITSUPPDRÁTTUR SKILGREINDRA HINDRANASVÆÐA



ADALSKIPULAG FLJÓTSDALSHÉRAÐS SKÝRINGAR / SKILMÁLAR

C. Svæði með hæðartakmörkunum (hindranaflétir)

Á uppdráttum II og III er gerð grein fyrir hindranaflötum flugvallarinn sem fela í sér hæðartakmarkanir á hvers konar mannvirkjum eða gróðri innan og í nágrenni við flugvallarsvæðið og á áhrifasvæði þess. Með áhrifasvæði flugvallar og nágrenni flugvallar er átt við svæði undir hindranaflötum. Bygging hindranaflétir þessir og skilgreining þeirra á alþjóðlegum skuldbindingum (Chicago samningnum), lögum um loftferðir nr. 60/1998 og reglugerð um flugvelli.

Óheimil er að reisa hvers konar mannvirkj, tímabundit eða varanlega, upp fyrir hindranafléti flugvallarinn sem gerð er grein fyrir á uppdráttum II og III nema að fengnu samþykki Samgöngustofu að undangenginni umsögn rekstraraðila flugvallarinn.

Eindum um slíkar undanþágur skal beina til rekstraraðila flugvallarinn sem sendir erindið til endanlegrar afgreiðslu Samgöngustofu með umsögn sinni. Leita skal slíks samþykkis við gerð deiliskipulags. Skal deiliskipulag þar sem gert er ráð fyrir slíkum frávikum sent til umsagnar áður en tillagan er auglýst. Sé um einstaka byggingarleyfissókn að ræða, á svæði þar sem ekki liggur fyrir deiliskipulag, skulu aðaluppdrættir sendir til umsagnar þegar byggingarleyfissókn hefur verið lögð inn til byggingarfulltrúa. Rekstraraðili flugvallarinn getur óskað eftir sérstökri áhættumatni vegna slíkra undanþágubeiðna sem unnin skal á kostnað umsækjanda.

Ef um tímabundna hindrun er að ræða er rekstraraðila flugvallarinn heimilt að afgreiða málið án aðkomu Samgöngustofu. Stofnuninni skal þó ávallt tilkynnt um slíkar afgreiðslur. Hafni rekstraraðili flugvallarinn umsókn um tímabundna hindrun getur umsóknaraðili skotið slíkra afgreiðslu til ákvörðunar Samgöngustofu.

Samgöngustofa getur krafist lýsingar á fleiri byggingar telji hún staðsetningu þeirra varða flugöryggi. Þegar svæði eru skipulögð eða þegar ætlin er að veita byggingarleyfi án þess að fyrir liggja skipulag eða á grundvelli skipulags þar sem ekki hefur verið tekið tillit til þessara reglna, skal ávallt leita umsagnar rekstraraðila flugvallarinn. Sé umsögn rekstraraðila flugvallarinn neikvæð skal hann beina erindinu til afgreiðslu Samgöngustofu.

Hindranaflétir skiptast í eftirfarandi flokka:

- Aðflugsflétir**  
Hallandi flétir út frá flugbrautarendu. Upphafsbreidd 300 m sem byrjar 60 metrum frá brautarendu og gleikkar út um 15% (1:6,7). Halli flatarinn er 2% (1:50) fyrstu 3.000 metrana síðan 2,5 % (1:40) næstu 3.600 m, síðan kemur láréttur flétur sem nær 8.000 m. Samtals er fléturinn 15.000 m langur.
- Flugtaksflétir**  
Hallandi flétir út frá flugbrautarendu. Upphafsbreidd 180 m sem byrjar 60 metrum frá brautarendu og gleikkar út um 12,5% (1:8) þar til breidd hans er orðin 1.200 m þá eykst breiddin ekki frekar, heildarlengd flatarinn er 15.000 m. Halli flatarinn er 2,0% (1:50)
- Skáflétir**  
Liggja út frá öryggisvæðum til hlíðar við brautir og enda við aðflugsfléti, halli 14,3 % (1:7) frá brún öryggisvæðis og upp að lárétta fléti.
- Lárétt svæði**  
Svæði 68,3 m.y.s. sem nær í 4.000 m radius út frá brautarendum og til hlíðar við flugbrautir.
- Keiluflótur**  
Hallandi flótur, 5% (1:20), upp frá útrún lárétta svæðisins og nær 100 m upp fyrir hann.
- Land upp úr hindranafléti**  
Engin mannvirkji heimil nema með samþykki rekstraraðila flugvallarinn.

Reglur þessar voru auglýstar til kynningar og samhlöða athugasemdafrestri frá

\_\_\_\_\_ til \_\_\_\_\_ 20\_\_

Innanríkisráðherra samþykkti reglur þessar með undirskrift sinni þann

\_\_\_\_\_ 20\_\_.

Auglýsing um gildistöku reglna þessara birtist í Lögbirtingablaðinu þann

\_\_\_\_\_ 20\_\_ og óðlúðust þær gildi þann dag.



INNANRÍKISRÁÐUNEYTIÐ

LANDSLÖG | ARKÍS

